

# SEV.EN NOVINY

7

ZDARMA | ČÍSLO 5 | 2026 | NOVINY SEV.EN



## LOM ČSA SE DÁL OTEVÍRÁ VEŘEJNOSTI

podrobnosti na stranách 6 a 7

PŘIHLASTE SE K ODBĚRU

# SMS ZPRÁV

ZE SKUPINY SEV.EN

Informační SMS kanál zajistí zaměstnancům skupiny Sev.en lepší dostupnost informací o událostech ve skupině (např. náhlá omezení a změny v zaměstnanecké dopravě, mimořádné nabídky kulturních akcí, soutěže apod.)



Uživatelé služebních mobilních čísel jsou do databáze odběratelů SMS zpráv zařazeni automaticky.

## K ODBĚRU SMS ZPRÁV Z VAŠEHO SOUKROMÉHO TELEFONU SE MŮŽETE PŘIHLÁSIT:

- telefonicky u Ivety Janošové, tel. 478 003 131
- e-mailem na adresu: [i.janosova@7group.cz](mailto:i.janosova@7group.cz)
- nebo pomocí přihlašovací SMS ve tvaru: číslo, jméno příjmení, lokalita (možné lokality jsou: Most, Chvaletice, Kladno, Zlín, Praha, Počeradý), společnost - odeslané na číslo 702 154 542

vzor.: 987 654 321, Josef Novák, Most, VUAS

O úspěšném přihlášení do databáze odběratelů budete informováni SMS zprávou doručenou z čísla 702 154 542.



NA KOMÍNĚ  
CHVALETICKÉ  
ELEKTRÁRNY  
ZAHNÍZDILI SOKOLI

STRANA 3

JARO BYLO  
V POČERADECH  
VE ZNAMENÍ  
ODSTÁVEK

STRANA 4

NA PASTVINÁCH  
KOLEM ŠACHET  
SE PROHÁNÍ NOVÁ  
TELATA

STRANA 8

VÝZKUMNÍCI  
NASADILI  
NA VÝSYPCE  
OZDOBNÍCI

STRANA 9

## DNY OTEVŘENÝCH DVEŘÍ ZAČÍNÁJÍ V ČERVNU

Ukázat členům rodiny, kde pracují a co všechno to obnáší, mohou zaměstnanci v letošním roce ve všech lokalitách skupiny Sev.en Česká energie v rámci Dnů otevřených dveří. Jako první se otevrou brány návštěvníkům v Elektrárně Chvaletice, a to už v sobotu 13. června.

Dny otevřených dveří jsou v jednotlivých lokalitách určeny výhradně pro zaměstnance a jejich rodinné příslušníky. Počty účastníků jednotlivých exkurzí jsou omezené, zájemci se proto musí registrovat prostřednictvím webových stránek [www.energytour.cz](http://www.energytour.cz), kde ke jménu doplní také heslo ve tvaru DOD nebo dod. Pět dnů před termínem konání konkrétního dne otevřených dveří mohou neobsazené termíny exkurzí využít zaměstnanci i z ostatních společností skupiny, nikoli veřejnost.

První den otevřených dveří se uskuteční v Elektrárně Chvaletice, následovat budou exkurze do lomu ČSA. Na konci srpna přivítají rodinné příslušníky zaměstnanci Teplárny Kladno. Do Elektrárny Počeradý budou moci rodiny zaměstnanců vyrazit během dvou dnů začátkem září.

(red)

**13. ČERVNA**  
**ELEKTRÁRNA CHVALETICE**

**25. ČERVENCE**  
**LOM ČSA**

**29. SRPNA**  
**TEPLÁRNA KLADNO**

**5 A 12. ZÁŘÍ**  
**ELEKTRÁRNA POČERADY**

**TEPLÁRNA ZLÍN KONKRÉTNÍ  
TERMÍN ŘEŠÍ**



## POLICIE TRÉNUJE V NEVYUŽÍVANÝCH BUDOVÁCH V LOKALITĚ ČSA

Dnes již opuštěné administrativní budovy v lokalitě ČSA budou v nadcházejících měsících využívat k výcviku policejní složky, a tak zde bude možné i několikrát týdně potkat členy policejních jednotek včetně techniky, kteří v několika vyčleněných objektech budou nacvičovat různé formy zásahů.

Cvičení mohou doprovázet zvukové a světelné efekty, třeba střelba. Protože se jedná o koordi-

novanou činnost, nemusí se zaměstnanci ničeho obávat.

Podobným způsobem policie loni využívala areál dolu Centrum, kde začínají revitalizační práce. Výcvik se proto přesouvá do lokality ČSA. Na sanační práce v lomu nebude mít žádný vliv, odehrává se pouze ve vymezeném území v bývalé administrativní části lokality.

(red)

## STARÉ POTRUBÍ POSTUPNĚ MIZÍ Z HOŘANSKÉHO KORIDORU

Více než pět kilometrů starého potrubí likvidovali zaměstnanci společnosti Sev.en Inntech v území takzvaného Hořanského koridoru. Pozemky se připravují na budoucí předání státnímu podniku DIAMO.

„Jedná se o stejný proces jako u pozemků po těžbě. Tam, kde již byla ukončena báňská činnost a zaházeny následky těžby, se pozemky předávají původním majitelům. V tomto případě jde o plochy, které měla Vršanská uhelná v pronájmu a vedly tudy původní trasy produktovodů v takzvaném Hořanském koridoru, než před několika lety došlo k jejich přeložkám. Postupně se počítá i s jejich předáním státnímu podniku DIAMO,“ uvedl David Paus, vedoucí pomocné mechanizace a automobilové dopravy Sev.en Inntech.

Zemní práce začaly už ve druhé polovině března. Postupně se likvidovaly trubky původního průmyslového vodovodu Nechranice v délce zhruba 1 300 metrů. Jednalo se o dvě zhruba 650 metrů dlouhé trubky, které byly vyjmuty ze země. Následovaly terénní úpravy, aby se prostor uvedl do původního stavu. Rozsáhlejší práce probíhaly v blízkosti depa skládkového stroje USSK3, odkud se

muselo vyndat ze země osm přibližně pětisetmetrových trubek v trase bývalých produktovodů.

„V současné době se již podařilo zlikvidovat zhruba polovinu veškerého potrubí v prostoru bývalých produktovodů. Další práce budou v tomto území pokračovat o letních prázdninách. Zaměřují se i další plochy určené k předání, kde se nacházejí části potrubí po zemním plynu a průmyslovém vodovodu,“ doplnil David Paus.

Projekt výstavby inženýrských sítí Hořanského koridoru byl realizován před pěti lety. Zhruba desítky potrubí vedoucích pod zemí se přemísťovala o několik stovek metrů dál, aby nepřekážela postupu povrchové těžby. S přípravou území pro přeložky se začalo v roce 2015 s plánovaným dokončením v roce 2021.

Do nových tras se přesouvala potrubí, kterými proudí ropa, zemní plyn, ale také produkty chemické výroby, meziprodukty etylbenzen, etylen

a frakce C4. Dále také přiváděč průmyslové vody, horkovod, linky velmi vysokého napětí a datové či optické kabely. Veškeré práce se musely koordinovat naprosto přesně, protože přepojení některých potrubí navazovalo na technologickou odstavku v litvínovském Unipetrolu.

(red)



## NA KOMÍNĚ CHVALETICKÉ ELEKTRÁRNY SE VYLÍHLA ČTYŘI SOKOLÍ MLÁĎATA

V budce na komíně chvaletické elektrárny se letos opět vylíhla mláďata sokola stěhovavého. Do výšky 130 metrů byla budka umístěna již v roce 2017, ale až o pět let později v ní zahnížil sokolů pár a vyvedl mladé.

Letošní čerstvě vylíhli dva samci a dvě samičky již okroužkoval ornitolog Václav Beran ze společnosti ALKA Wildlife, která se kromě jiného zabývá dlouhodobým monitoringem a podporou hnízdění sokolů na komínech průmyslových areálů a spolupracuje s elektrárnami ve skupině Sev.en Česká energie. Čtyři mladí sokolci zůstávají ještě minimálně dva týdny v hnízdě a pak teprve je rodiče začnou učit létat.

Ve chvaletické elektrárně se nachází ještě jedna budka, která je asi o dvacet metrů níže. Ta se zalíbila také poštolkám obecným, ale sokolové si ji střeží. Vzájemně si nepřekážejí. „Sokolci se pohybují ve vyšší výšce než poštolky a potravu loví pouze v letu. K hnízdění potřebují klidné místo, kam se nedostane člověk. Oproti tomu poštolky využívají spíše dutiny na rozmanitých stavbách, například větrací šachty, průduchy na půdy, výklenky či

římky a loví především drobné savce,“ ujistil Václav Beran.

Letos nezahnížili sokolci v budce na komíně Elektrárny Počerady. Sameček se zranil a musel být svěřen do péče záchranné stanice, budka tak zůstala prázdná.

Sokol stěhovavý patří mezi kriticky ohrožené druhy. Běžně hnízdí na skalách, přizpůsobí se ale i dalším hnízdním možnostem. Speciální sokolci budky se do Česka dostaly ze sousedního Německa a pomáhají zvyšovat populaci sokolů v tuzemsku. Pravidelně v ČR hnízdí přes 100 párů, více než tři desítky v průmyslových areálech.

## NA JAŘE SE VÝSYPKY KOLEM TĚŽEBNÍCH LOKALIT STÁVAJÍ RÁJEM PRO PTÁKY

Jarní měsíce jsou ideálním obdobím pro ornitology ke kroužkování hnízdících ptáku, ale také pro laické pozorovatele.

Skupina Sev.en Česká energie spolupracuje s ornitology dlouhodobě. Kromě sokolích budek v elektrárnách byly v roce 2024 na výsypce Obránců míru v sousedství lomu ČSA i v okolí lomu Vršany umístěny ptačí budky s cílem vytvořit podmínky pro hnízdění ohroženého krutihlava obecného. Vyrobity je děti ze Střediska volného času Smajlík při litvínovské Schole Humanitas.

Už v prvním roce, krátce po jejich instalaci, jednu z budek krutihlav obsadil a také vloni se na výsypce vylíhla krutihlaví mláďata. Ani další budky nezůstaly prázdné, obsazovaly je další ptačí druhy, oblíbily si je například sýkory koňadry. Okolí těžebních lokalit se ale stalo hnízdištěm ptáku i bez pomoci člověka. V okolí lo-

mu ČSA hnízdí jeřábi popelaví. V lomu Vršany si našli hnízdiště slavíci modráčci, evropsky vý-

znamný, silně ohrožený druh zanesený v červeném seznamu ohrožených druhů ptáku. Vyskytuje se i v rákosinách na výsypkách lomu ČSA, odkud pochází naše fotografie.

(red)



# JARO BYLO V ELEKTRÁRNĚ VE ZNAMENÍ ODSTÁVEK

Jarní měsíce jsou pro výrobní bloky Elektrárny Počerady ve znamení odstávek. Na konci května končí odstávka bloku 2, další zařízení bude následovat.

„Blok 2 byl odstaven na konci dubna. Hlavní akcí byla výměna lopatek a ložisek kouřových ventilátorů a výměna rotoru na turbonápáječe. Vše mělo být hotové do konce května, ale kvůli nálezům po demontážích si opravy vyžádaly další práce. Odstávka se tak prodlouží až do začátku června. Souběžně byly odstaveny i bloky 3 a 4, které budou mimo provoz i v posledním květnovém týdnu, což souvisí s údržbou na vy-

vedení výkonu na základě dohody s provozovatelem přenosové soustavy, společností ČEPS,“ vysvětlil Pavel Tyrpekl, technický ředitel Elektrárny Počerady.

Blok 3 zůstane v plánované odstávce až do konce června, kdy se budou provádět především periodické revize povinné z legislativy. „U bloku 4 je odstávka zkrácena na 14 dní, protože rozsáhlejší práce jsme zvládli v loňském roce,“ dopl-

nil technický ředitel s tím, že standardní roční odstávky bloků trvají obvykle pět týdnů.

„V letošním roce neplánujeme žádné zásadní opravy. Soustředíme se především na zajištění bezpečného chodu a základní disponibility po předpokládanou dobu provozu elektrárny,“ dodal Pavel Tyrpekl.

Elektrárna Počerady vyrobila od začátku roku více než 2 TWh elektrické energie, do konce roku by mohla dosáhnout až 5 TWh. Vloni se celková výroba Počerad pohybovala na úrovni 4,5 TWh elektrické energie. (red)

## PROVOZ NA VLEČCE DO POČERAD HLÍDÁ JEDNA KAMERA NAVÍC

Provoz na kolejích mezi lomem Vršany a Elektrárnou Počerady hlídá další kamera. Na hradlo E2 v Lišnici byla instalovaná již třetí kamera, která monitoruje pohyb na vlečce. Posílila se tím opatření, která mají omezovat negativní vlivy související s přepravou materiálů do elektrárny a k zakládání do lomu Vršany.

„Hradlo E2 v Lišnici je bez obsluhy. Dvě starší stacionární kamery pomáhají dispečerům provozu kolejové dopravy monitorovat provoz na vlečce, každá v jednom směru. Nová kamera dokáže zabírat větší úhel trati, ale především je osazena zvukovým čidlem, takže může dohlížet i na to, aby varovné návěsti na železničních soupravách při průjezdu nebo čekání v obydlených oblastech nerušily zdejší obyvatele a případně okamžitě zareagovat,“ vysvětlil Libor Poncar, hlavní inženýr útvaru vedení provozů Vršanské uhelné.

Ze stejného důvodu byly před nedávnem soupravy převážející uhlí do elektrárny a v opačném směru stavební alternativní materiály k zakládání do Vršan vybaveny takzvanými

koncovými lampami. Jde o nový typ varovné návěsti, která má přispět ke snížení hluchosti při přepravě materiálů (podrobněji v Sev.en Novinách č. 3).

Snižování hluku je jen jedním z opatření na omezování negativních vlivů spojených s přepravou materiálů do elektrárny a k zakládání do lomu Vršany. V uplynulých letech skupina Sev.en Česká energie realizovala také výsadbu dřevin, které vytvářejí přirozenou clonu. K nižší prašnosti přispívá i skrácení materiálu určeného k zakládání a omezení rychlosti na železniční trati. (red)



Nová kamera snímá kromě obrazu i zvuk. Foto: (pim)

## SEV.EN GLOBAL INVESTMENTS VSTUPUJE DO TĚŽBY ROPY A PLYNU

Česká investiční skupina Sev. en Global Investments vstupuje do nového odvětví. V Texasu převzala ropné a plynové vrty společností UpCurve Energy I a II. Vrty denně vytěží přibližně 5 000 barelů ropy, tedy téměř 800 tisíc litrů, což objemově odpovídá více jak třem procentům průměrné denní spotřeby pohonných hmot v Česku.

Kromě ropy vrty produkují také významné objemy zemního plynu. Pro nový byznys ve Spojených státech skupina zakládá holding Sev.en US Resources, kam zařadí i nový přírůstek pod názvem Perun. Texaská společnost se zaměřuje na průzkum ropných nalezišť, přípravu vrtů a samotnou těžbu ropy a zemního plynu. V oboru se tato část ropného průmyslu označuje jako upstream.

Akvizicí Sev.en GI získává vedle současných ropných vrtů i těžební práva k rozsáhlým pozemkům s více než stovkou ověřených lokalit pro další těžební rozvoj. Nyní už pod hlavičkou Sev.en US Resources společnost působí zejména v pánvích Permian a Delaware, které patří ke klíčovým lokalitám amerického ropného průmyslu.

„Ropu a plyn, které jsou stále páteří světové ekonomiky, máme v hledáčku už delší dobu. Tato transakce je důležitým milníkem dlouhodobé strategie skupiny,“ uvádí Alan Svoboda, CEO Sev. en Global Investments. „S ohledem na sou-

časnou geopolitickou situaci jsem rád, že se nám transakci povedlo dokončit v tak klíčovém okamžiku,“ dodává.

Nově vznikající Sev.en US Resources se stane hlavním zázemím skupiny pro další rozvoj portfolia v USA. Pod touto značkou chce Sev.en GI rozvíjet převzaté vrty i těžební práva a hledat další příležitosti v těžbě ropy a zemního plynu. „Dnešním dnem se stáváme novým ambiciózním hráčem v odvětví, které podle nás zůstane nezbytnou součástí globálního energetického mixu ještě po několik desetiletí,“ doplňuje Svoboda.

Akvizice zapadá do dlouhodobého směřování Sev.en GI, která hledá investiční příležitosti do průmyslových oborů se strategickým významem. Skupina vedle energetiky působí také v ocelářství, těžbě nerostných surovin a produkci organických hnojiv. Nadále chce stavět na oborech s jasnou průmyslovou logikou, pevnou hodnotou a dlouhodobou perspektivou v politicky a ekonomicky stabilních regionech.

Sev.en Global Investments je investiční skupina se sídlem v České republice, která podniká v průmyslových odvětvích, zejména ve výrobě energie, těžbě a zpracování nerostných surovin, ale i těžbě ropy a plynu. Sev.en GI působí v Evropě, Austrálii a ve Spojených státech.

Ve Spojených státech amerických je vlastníkem černouhelné těžební společnosti Blackhawk Mining s roční produkcí uhlí kolem devíti milionů tun, společnosti Golden Eagle Land Company, která zase vlastní práva na těžbu více než dvou miliard tun uhelných zásob.

V Evropě do skupiny patří InterGen, což je portfolio čtyř plynových elektráren ve Velké Británii. Dále 7Steel UK, třetí největší producent oceli ve Velké Británii a největší recyklátor šrotu. Zaměřuje se také na produkci nízkoemisní oceli v elektrických obloukových pecích a ovládá proto i 7Steel Nordic, což je přední výrobce nízkoemisní výztužné oceli v Norsku, Dánsku, Finsku a Švédsku. Majetky má i v Austrálii.



# CYKLISTŮM I PĚŠÍM POMŮŽE NOVÁ MAPA

Vyrazit na výlet do lomu ČSA už není nic nereálného. Část ploch byla veřejnosti zpřístupněna před časem, další se turistům otevrou zanedlouho. Pro lepší orientaci slouží nová mapa turistických a cyklistických tras. V létě se navíc otevře cesta pro pěší a cyklisty mezi Vysokou Pecí a Černicemi.

Mapa vznikla v rámci projektu Green Mine ve spolupráci skupiny Seven Česká energie a Destinační agentury Krušnohoří. Obsahuje doporučené trasy včetně informací, kam je v současné době povolený vstup a kam už s ohledem na probíhající sanační práce veřejnost nesmí. Tištěnou verzi nabízejí informační centra okolních měst a obcí, v elektronické formě ji zájemci najdou na webu Green Mine a internetových stránkách skupiny Seven Česká energie.

„V rámci projektu Green Mine vznikla mapa pro turisty, která ukazuje, co všechno je zde k vidění, kudy se sem dostanou, ale především, kde se v území smí pohybovat a kam už je vstup zakázán,“ uvedla Eva Maříková, manažerka komunikace Seven Česká energie. Návštěvníci nyní mohou po rekultivacích projít desítky kilometrů stezek, včetně cyklotras. „Chtěli jsme, aby bylo zřejmé, že lom ČSA je už dnes velmi zajímavé, živoucí území plné přírodních krás, které jsme se snažili alespoň zčásti do mapy vměstnat. Obsahuje i QR kódy, které umožní lidem prohlídku nejen fyzicky přímo na místě. Myslíme si, že může být i dobrou pomůckou například pro učitele při výuce,“ doplnila Gabriela Nekolová, předsedkyně Hospodářské a sociální rady Ústeckého kraje, která se na vzniku rovněž podílela. Počítá se i s tím, že se každý rok bude mapa aktualizovat, aby bylo možné zachycovat všechny proměny, kterými území prochází a také to, jak se bude stále více otevírat veřejnosti. Další vydání je naplánované na jaro příštího roku, další na jaro 2028, kdy už bude dokončena i páteřní komunikace a nové stezky pro turisty.

„Aktuálně vznikají v rámci projektu Green Mine trasy včetně informačních tabulí, které obsáhnou lokality Obránců míru a Nových Komořan, respektive území kolem koryta řeky Bíliny, kde dochází i k revitalizaci území. Počítá se s osazením novým mobiliářem včetně informačních tabulí, které budou přibližovat přeměnu území. Na jejich přípravě spolupracujeme s kolegy z vysokých škol i výzkumných organizací, kteří jsou do projektu zapojeni,“ doplnila Gabriela Nekolová. Další informační tabule přibudou na vstupních trasách do lomu, které jsou pro turisty již nyní k dispozici. Na jejich vzniku spolupracuje skupina Seven Česká energie s AOPK a návštěvníci na nich najdou informace o Národní přírodní památce Lom ČSA a co všechno nabízí k vidění.

Turisticky atraktivní bude zprovoznění cesty mezi Vysokou Pecí a Černicemi v období letních prázdnin. „Po čtyřiceti letech to bude opět plnohodnotná spojnice a jsem velmi rád, že je pouze pro pěší a cyklisty, protože tato oblast by měla zůstat klidovou zónou v blízkosti národní přírodní památky,“ uvedl starosta Horního Jiřetína Vladimír Buřt. Město má také projekt na cyklostezku od litvínovského nádraží do Horního Jiřetína v trase bývalé železnice, která by dále rozšířila turistické možnosti obasti. (red)

## Mapa území lomu ČSA

### Green Mine

- Páteřní komunikace
- Rozvoj koryta řeky Bíliny
- Rozvoj jižní části Obránecké výsypky
- Výzkum vhodnosti pěstování energetických plodin na rekultivované půdě

### Aktivity navázané na Green Mine

- Rozvojové plochy - Nové Komořany a Centrum

### Doprava

- Cyklotrasa
- Silnice

### Přístupnost území

- Přístupné cesty
- Hranice hornické činnosti, za kterou je vstup zakázán
- Přístup do území

### Biosafari.cz

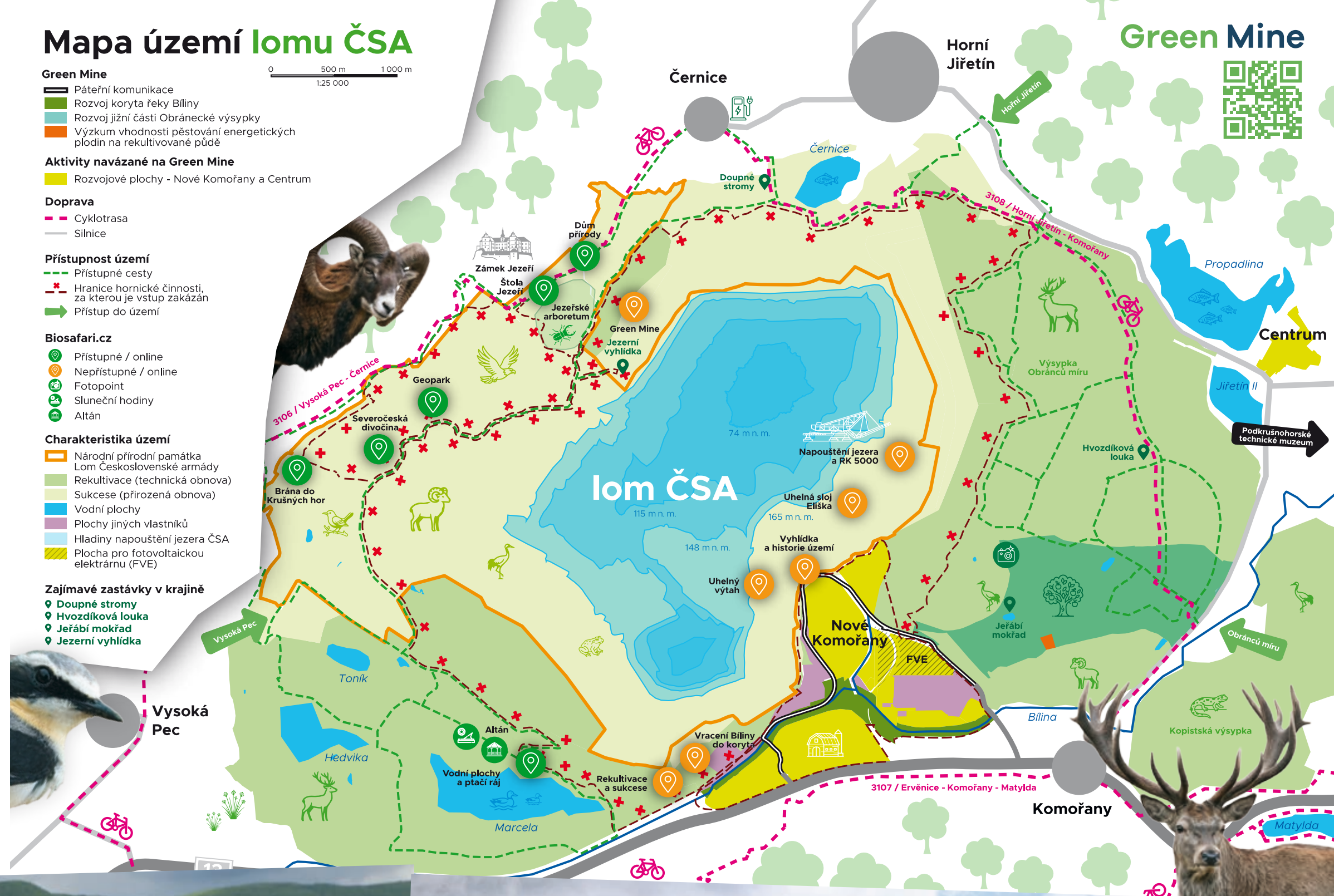
- Přístupné / online
- Nepřístupné / online
- Fotopoint
- Sluneční hodiny
- Altán

### Charakteristika území

- Národní přírodní památka Lom Československé armády
- Rekultivace (technická obnova)
- Sukcese (přírozená obnova)
- Vodní plochy
- Plochy jiných vlastníků
- Hladiny napouštění jezera ČSA
- Plocha pro fotovoltaickou elektrárnu (FVE)

### Zajímavé zastávky v krajině

- Doupané stromy
- Hvozdíková louka
- Jeřábí mokřad
- Jezerní vyhlídka



Gabriela Nekolová a Pavel Farkač při představování mapy.



Cesta pod Krušnými horami propojí Vysokou Pec s Černicemi. Foto: 2x (pim)



## PO PASTVINÁCH KOLEM ŠACHET SE PROHÁNĚJÍ NOVÁ TELATA

Už zhruba tři desítky čerstvě narozených telat se prohání po pastvinách na vnitřní výsypce lomu Vršany. Jejich počet ale není konečný. Nové přírůstky do stáda krav, o něž na rekultivovaných plochách v okolí těžebních lokalit skupiny Sev.en Česká energie pečuje společnost REKULTIVACE, se očekávají i v následujících týdnech.

V loňském roce se na dvou pastvinách v okolí lomu Vršany a na loukách kolem vodních ploch lokality ČSA narodilo šestačtyřicet telat. Letos by

toto číslo mohlo být minimálně stejné, možná vyšší. Ke konci loňského roku se REKULTIVACE pečovaly o 76 jalovic a krav. O přírůstky do stáda

se stará čtveřice plemenných býků, kteří mají vybudované zázemí v Záluží, kde společnost sídlí. Stádo krav se již výrazněji nerozšiřuje. Loni se počet kusů skotu naopak mírně snižoval prodejem zájemcům z řad chovatelů. Maso z chovného skotu má stejně jako zemědělské plodiny, které REKULTIVACE na výsypkách pěstují, značku biokvality. (pim)

## PROTI PRACHU POUŽÍVAJÍ TĚŽAŘI VODU I MLADÉ STROMY

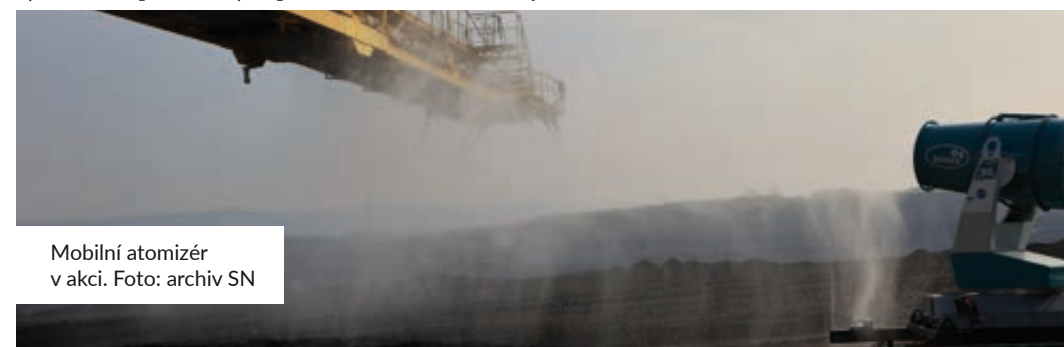
Pro nastávající období s předpokladem suchého a větrného počasí zvýšila skupina Sev.en Česká energie intenzitu protiprašných opatření. Zejména v uhelných lomech na Mostecku a na trase železniční vlečky mezi lomy a Elektrárnou Počerady.

V uhelných lomech jsou protiprašná opatření využívána po celé dopravní trase uhlí i u samotného místa těžby. V prostoru skládek je skrápěcí zařízení umístěno na pásových dopravnících i na skládkových strojích. Při těžbě uhlí využívá těžební společnost mlžných stěn a atomizérů. Účinným opatřením snižujícím prašnost je také zakrytí pásových dopravníků a pravidelné skrápění cest, po kterých se pohybuje technika. Pro všechny lokality je upravena rychlost všech vozidel v letním suchém období na 30 km/h. „Do lokality denně vyjíždí sedm kropičích vozů. V nejméně exponovaných dnech nám pomáhá také technika našich hasičů. Nejvíce prašná místa skrápí mobilní atomizér od holandské společnosti DEHACO. Denně tak proti prachu bojujeme s využitím více než půl milionu litrů vody,“ uvádí mluvčí těžebních společností Eva Maříková.

V místech, kde se ukládají stavební alternativní materiály z Elektrárny Počerady, se využívá spe-

ciální mlžné dělo, které nepoužívá tlakové trysky ani tlakové čerpadlo a není tedy náchylné na ucpávání a na kvalitu vody. Velkou výhodou je i nižší spotřeba vody a regulovatelný výkon od 500 až po 4 000 litrů za hodinu. Díky své mobilitě se dá poměrně snadno přesunout i na jiná místa podle aktuálního stavu vnitřní výsypky lomu. V lomech se využívají také stacionární protiprašná zařízení. Například osm pevně instalovaných atomizérů RMJ 630 N1 je umístěno na ocelových sloupech, aby účinně zabraňovaly šíření prachových částic z prostoru výklopu kolesového nakla-

dače. U nakládky stavebních alternativních materiálů v areálu Elektrárny Počerady je instalováno skrápěcí zařízení, které každý naložený vagon skrápí dvakrát v závislosti na klimatických teplotách. „K významnému snížení prašnosti dochází díky překrývání uložených stavebních alternativních materiálů zeminou,“ doplnila Eva Maříková. V obcích, které jsou přepravou uhlí a alternativních stavebních materiálů nejvíce zatížené, těžaři čistí pravidelně komunikace suchou a během letních měsíců také mokrou cestou. Kolem železniční vlečky vysadili zelenou clonu z rychle rostoucích dřevin. „Některé dřeviny se pro vysazení do železničního náspu neosvědčily. Budeme je proto postupně nahrazovat jinými, více odolnými druhy,“ uzavřela Eva Maříková. (red)



Mobilní atomizér v akci. Foto: archiv SN



## TESTOVACÍ POLE NA VÝSYPCE OSÁZELI VÝZKUMNÍCI OZDOBNÍCI

Na výsypce Obránců míru začala na konci května další etapa výsadby ozdobnice obrovské. Tato mimořádně odolná energetická plodina má pomoci s obnovou narušené půdy po těžbě a ukázat cestu k moderní produkci biomasy. Vědecký tým z Fakulty životního prostředí Univerzity J. E. Purkyně v Ústí nad Labem zde ve spolupráci s kolegy ze společnosti Sev.en Inntech a Výzkumného ústavu pro krajinu testuje inovativní metody ozdravování krajiny v rámci projektu Green Mine.

Ozdobnice obrovská roste rychle, dorůstá až do výšky čtyř metrů a z jednoho hektaru dokáže vyprodukovat desítky tun biomasy s výhřevností, která je srovnatelná s měkkým dřevem či hnědým uhlím.

„Jedná se v podstatě o travu příbuznou cukrové třtině nebo kukuřici, která je však víceletá. Pěstování v těchto podmínkách je obtížné s ohledem na kvalitu půdy, ale také na fakt, že pod Krušnými horami je srážkový stín. Naopak výhodou je, že tato rostlina je hybrid, takže netvoří semena a ne-

měla by tudíž být invazivní. I to v rámci výzkumu budeme sledovat,“ vysvětlil Josef Trögl z Fakulty životního prostředí UJEP. Testovací pole na výsypce Obránců míru má rozlohu zhruba 1 000 metrů čtverečních, na nichž vědci vysadí zhruba dva tisíce sazenic.

Vědci na místě zkoumají také možnosti, jak půdu dále zlepšit. Jednou z testovaných metod je přidávání biouhlu, tedy materiálu vznikajícího například z odpadních kalů z čistíren odpadních vod. Ten pomáhá zvyšovat obsah uhlíku v půdě a zároveň ho v ní dlouhodobě ukládat. „Půda po těžbě trpí obrovským nedostatkem uhlíku. Tímto způsobem ho do země nejen vrátíme, ale dlouhodobě ho tam zafixujeme, což přispěje i k mitigaci klimatické změny,“ popisuje Josef Trögl s tím, že permanentní trávy produkty fotosyntézy investují přes kořeny do půdy a ze zkušenosti vědců proto vyplývá, že nejurodnější půdy jsou dnes tam, kde byly dlouhodobě trvalé travní porosty, jako stepy a prerie.

Projekt navazuje na další, který podporuje i program NATO Science for Peace and Security, protože rostlina by mohla pomoci s obnovou území zničených po válce. V jeho rámci byl Miscanthus x giganteus vysazen na několika místech v okolí Chomutova.

Projekt Green Mine, který plánuje komplexní proměnu lomu ČSA na moderní ekologické, technologické a rekreační centrum s vlastním jezerem a čistým průmyslem, v sobě spojuje desítky různých záměrů. Výzkum pěstování ozdobnice je jedním z těchto inovativních dílčích projektů, které mají v praxi otestovat, jak takto rozsáhlému území po těžbě vdechnout novou, udržitelnou roli.

„Budoucnost území po těžbě je téma, které vyžaduje odpovědný a odborně podložený přístup. Projekt Green Mine je důležitý právě proto, že umožňuje ověřovat jednotlivé možnosti rozvoje lomu ČSA na základě výzkumu, dat a mezioborové spolupráce. Nejde jen o technickou rekultivaci území, ale o hledání takového využití krajiny, které bude dávat smysl z pohledu energetiky, životního prostředí, ekonomiky i života lidí v regionu. Pěstování energetických plodin je v tomto kontextu spíše doplňkovou aktivitou, může ale přinést důležité poznatky a přispět k tomu, aby se krajina po těžbě postupně proměňovala v území s novou funkcí a hodnotou,“ říká Pavel Farkač, vedoucí transformačních a rozvojových projektů Sev.en Inntech.

Výstupy z výzkumných projektů, které probíhají v rámci projektu Green Mine budou využitelné nejen bezprostředně v lokalitách skupiny Sev.en Česká energie, ale mohou posloužit i při revitalizaci krajiny v dalších regionech. Aktuálně se na jiném místě v rámci výzkumných aktivit projektu Green Mine například simuluje využití komunitní energetiky.

### ÚČINKY OZDOBNICE OBROVSKÉ (MISCANTHUS X GIGANTEUS)

- **Čistí půdu (fytoremediace):** Hluboký kořenový systém rostliny pomáhá rozkládat organické nečistoty a zlepšuje celkovou strukturu půdy po těžbě.
- **Vrací život do země:** Ve spojení s biouhlem dodává vyčerpané půdě chybějící uhlík a živiny.
- **Nahrazuje fosilní paliva i plasty:** Vyprodukovaná biomasa slouží jako zdroj tepla s vysokou výhřevností, případně jako obnovitelná surovina (lignocelulóza) např. pro udržitelné stavební materiály.

# HLUBINA PŘIROSTLA PETRU STANISLAVOVI K SRDCI

Po dvačtyřiceti letech v hornictví uzavřel Petr Stanislav svou pracovní kariéru a skončil ve funkci vedoucího odboru měřičtví a geoinformatiky a také hlavního důlního měřiče.

Kam se bude ubírat jeho profesní dráha, bylo poměrně jasné už během studií. Po geodézii na střední škole pokračoval na Vysoké škole báňské v oboru hlubinné dobývání. Absolvoval ale v oboru povrchové dobývání. „Po škole jsem nějaký čas dělal vrtače v hlubině, pak se uvolnilo technické místo měřiče. Zhruba pět let jsem dělal štajgra a následně zástupce vedoucího na těžebním úseku, všechno na dole Centrum,“ vysvětlil Petr Stanislav důvod, proč se dodnes stále považuje za hlubináře. V roce 1993 se stal hlavním důlním měřičem v hlubině.

A jaký je vlastně rozdíl v měřičské práci pod povrchem a na denním světle? „V hlubině je všechno trochu složitější právě proto, že tam není všechno vidět. Musí být zajištěny kontrolní mechanismy, což je ostatně dáno vyhláškou. Naopak na povrchu je viditelnost žádoucí,“ objasnil dnes už bývalý hlavní důlní měřič. Na povrchu začal pra-

covat v roce 2004, ale přechod byl plynulý. Nějaký čas pracoval v hlubině i na povrchu souběžně. V hloubce několik desítek, někdy i stovek metrů pod povrchem musí být důlní měřiči velmi precizní. O to větší pak mají radost, když se důlní díla úspěšně propojí. „Jsou to měsíce práce, kdy se důlní díla směrově i výškově navádí k cíli a člověk má následně radost, že se jeho práce zúročí a všechno vyjde tak, jak bylo naplánováno,“ popsal Petr Stanislav.

V práci měřičů došlo v průběhu let k obrovskému posunu, především v souvislosti s postupující digitalizací. Dnes už se většina podkladů zpracovává digitálně, využívají se moderní technologie, GPS a drony. „Základní mapovací metodou zůstává letecká fotogrammetrie, i ta ale prošla digitalizací. Obecně se dá říci, že se změnila technologie, ale princip práce zůstává stejný,“ uvedl Petr Stanislav.

Obecná představa, že důlní měřiči tráví veškerý svůj čas prací v lomu, je mylná. Řeší mimo jiné liniové stavby nebo inženýrské sítě. Kromě lomového provozu mají na starosti i inženýrskou geodézii, katastr nemovitostí, zpracovávají a vedou digitální mapovou dokumentaci. „Největší objem práce samozřejmě představuje řešení denních požadavků provozu, ale dělá se i řada dalších činností, například automatický monitoring bočních svahů lomu ČSA, což je velký projekt, se kterým se začalo už v roce 2004,“ připomněl Petr Stanislav.

Hlavní část své profesní kariéry strávil dnes už bývalý hlavní důlní měřič na dole Centrum. V roce 2000 se přesunul do sídla tehdejší Mostecké uhelné společnosti, aby se následně stěhoval nejprve na lokalitu ČSA a potom na Hrabák, odkud spolu s kolegy měřiči zajišťovali činnost v obou těžebních lokalitách. Co bude dělat po opuštění šachty Petr Stanislav ještě přesně neví, úplně z jeho života nezmizí. „Bydlím v Čepirohách, takže budu asi pořád zpovzdálí sledovat, co se v podstatě za humny děje.“ (red)

## FOTOGRAFOVÉ MOHOU ZMĚŘIT SÍLY V SOUTĚŽI

Skupina Sev.en Česká energie vyhlásila fotografickou soutěž Otevřené nebe nad Krušnými horami pro všechny fotografy, kteří rádi své snímky pořizují z ptáčích perspektiv.

Snímky pořízené z dronu nejsou nijak tematicky omezené, mohou zachycovat cokoli, co au-

tora zaujme. Fantazii se meze nekladou, může jít o zajímavé přírodní scenérie, nově vznikající krajinu po těžbě, vodní plochy nebo faunu a floru, vše ve vztahu ke Krušným horám a jejich nejbliž-

šímu okolí. Je však potřebné zdůraznit, že přelety nad lokalitami, kde probíhá aktivní těžba, v lomu Vršany nebo ČSA, jsou z technických a bezpečnostních důvodů zakázané. Maximálně pět snímků v odpovídající kvalitě mohou zájemci nahrát na web prostřednictvím QR kódu, který naleznete na plakátu na webových stránkách skupiny Sev.en Česká energie nebo za zadní obálce tohoto čísla Sev.en Novin. Uzávěrka je 30. září, výherce vybere veřejnost ve veřejném hlasování během října. Vítěz se může těšit na atraktivní odměnu. (red)



Specialisté ze společnosti Infotea připravili seriál týkající se problematiky umělé inteligence (AI). Od nového roku se s ním mohou zaměstnanci společnosti skupiny Sev.en Česká energie setkat na skupinovém intranetu. Zároveň jsme ale chtěli, aby se s touto problematikou mohli seznámit i ti, kdo přístup k firemním počítačům nemají a měli šanci poznat základní pojmy, jednoduché návody, jak může AI usnadnit práci a také upozornit na úskalí, která její využití může přinášet.

V minulých dílech jsme AI využívali hlavně jako textového asistenta – psala e-maily, překládala a hledala chyby. Dnešní díl bude jiný. Bude barevný. Vstupujeme do světa generativní grafiky, kde AI dostává „oči a ruce“. Už si nemusíme o věcech jen psát, můžeme je vidět.

**Kamera v mobilu vs. Profesionální zrcadlovka**  
Než začneme tvořit, je třeba si udělat pořádek v nástrojích. Na trhu je jich spousta (Midjourney, DALL-E, Adobe Firefly), ale pro běžného uživatele je nejlepší si je rozdělit do dvou kategorií:

- **Profesionální zrcadlovka (např. Midjourney):** Umí vytvořit dechberoucí umělecká díla v nejvyšším rozlišení. Je to ale složitě – musíte se učit složité příkazy, nastavovat parametry a často to vyžaduje placené předplatné a speciální aplikace. Pro 99 % z nás je to zbytečně složitě.
- **Chytrý fotoaparát v mobilu (Gemini, ChatGPT):** Toto jsou nástroje, které už používáte. Stačí jim napsat „Nakresli mi...“ a ony to udělají. Možná nemají tolik nastavení jako zrcadlovka, ale výsledek je hotový hned a vypadá skvěle.

V dnešním díle se zaměříme právě na tu druhou kategorii a konkrétně na nejnovější model od Googlu, který najdete v Gemini (označovaný jako „Nano Banana 2“). Proč? Protože přinesl revoluci v tom, co nás dříve nejvíc trápilo.

### REVOLUCE JMÉNEM NANO BANANA 2: KONEČNĚ TO UMÍ PSÁT!

Pokud jste zkusili generovat obrázky před rokem, asi si pamatujete dvě věci: lidé měli šest prstů a jakýkoliv text na obrázku vypadal jako mimozemské hieroglyfy. To se změnilo.

Nejnovější modely (jako právě Nano Banana 2) se naučily:

- **Fotorealismus:** Plechovka coly vypadá jako plechovka, ne jako rozteklá malba.
- **Texty:** Konečně můžete AI říct: „Vytvoř obrázek dortu s nápisem Petr“ a na dortu bude skutečně napsáno Petr.

### JAK NAPSAT PROMPT PRO OBRÁZEK? (VZOREC ÚSPĚCHU)

Zatímco u textu AI pochopí leccos, u obrázků musíte být režisérem. Pokud napíšete jen „pes“, dostanete náhodného psa. Pro skvělý výsledek musíte být co nejvíce doslovní:

Předmět + Prostředí + Styl + Světlo / Nálada

- **Špatně:** „Pes na měsíci.“
- **Výborně:** „Zlatý retrievr ve skafandru stojí na povrchu Měsíce (Předmět + Prostředí). Styl: Fotorealistický filmový záběr, 4K, detailní srst (Styl). Dramatické boční nasvětlení, v pozadí je vidět planeta Země (Světlo).“

### PRAKTICKÁ UKÁZKA: NAROZENINOVÁ POZVÁNKA

Pojďme si ukázat sílu nového modelu na něčem, co využije každý. Chcete udělat radost dítěti originální pozvánkou.

**Zadání (Prompt):**

„Vytvoř pozvánku na dětskou oslavu s motivem dinosaurů. Uprostřed obrázku je velký nápis ‚Tomáš 5 let‘. Dinosauri mají na hlavách párty čepičky. Styl: Barevná 3D animace jako od studia Pixar. Veselé, jasné barvy.“

**Co se stane?** Díky pokročilemu modelu dostanete obrázek, který vypadá jako plakát z filmu, a co je hlavní – text „Tomáš 5 let“ bude čitelný a zakomponovaný do grafiky. (Dříve byste museli text dodělat v Photoshopu).

**Tip:** Nové modely také lépe drží konzistenci. Můžete AI poprosit: „Teď vezmi toho samého dinosaura, ale posaď ho na kolo.“

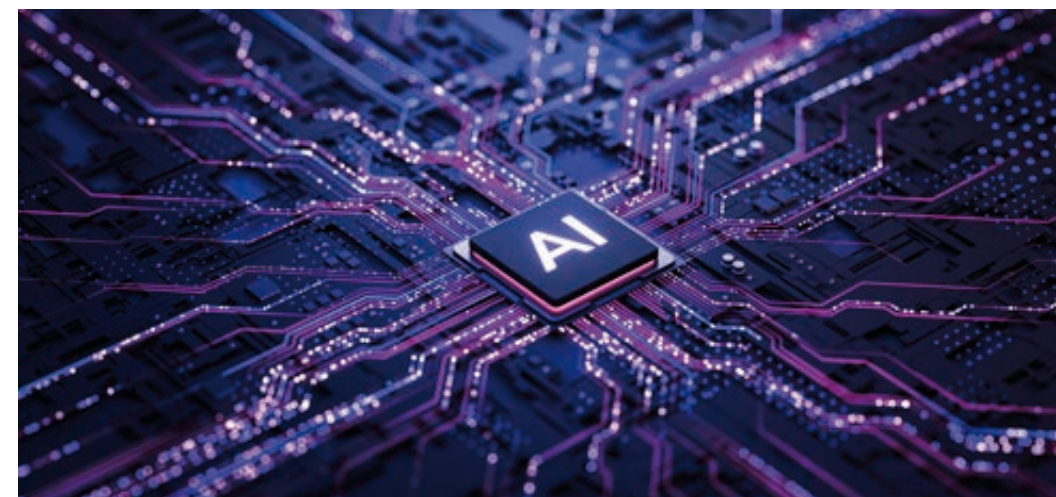
### PŘÁVNÍ OKÉNKO: KOMU TEN OBRÁZEK PATŘÍ?

S generováním obrázků přichází častá otázka: „Můžu to použít do firemní prezentace? A kdo je autorem?“ Zde je jednoduché pravidlo:

- **Autorská práva:** Podle současné legislativy nelze dílo vytvořené AI autorsky chránit (nemá lidského autora). To znamená, že obrázek „nepatří“ vám, ale ani nikomu jinému.
- **Použití:** Pro interní prezentace, pozvánky, ilustrace do článků nebo e-mailů je to naprosto bezpečné a doporučené. Ušetříte za fotobanku a máte originál, který nikdo jiný nemá.

### CO SI ODNĚŠT Z PÁTÉHO DÍLU?

Nebojte se experimentovat. AI grafika už není jen pro umělce. Je to nástroj, který vám umožní vizualizovat myšlenku, kterou byste slovy popisovali hodinu. Otevřete si Gemini a zkusíte si vygenerovat přání k svátku pro kolegu nebo vtipný obrázek vašeho domácího mazlíčka. V příštím díle se podíváme na „vyšší dívčí“. Ukážeme si pokročilé nástroje jako NotebookLM, které umí pracovat s vašimi vlastními dokumenty, a naučíme se vytvořit si vlastního AI asistenta na míru.



POMŮCKA: ARET, ENIAK, IES, TAIŠAKU, TP, UNOORE, VAE	OZNAČENÍ TYPU NÁKLADNÍHO VOZU ČSD	HLAS VRÁNY	UMACOL	VZRUŠENÍ	DAŇ Z PŘIDANÉ HODNOTY	NÁZEV PÍSMENE Ř	PONURO	PĚŠINKA (BÁSNICKY)	NÁZEV HLÁSKY K	SPZ RAVEN- SBURG (NĚMECKO)	MÍNITI	DÍLČÍ ROZPOČET
VÝPLŇ OKEN					ČASOVÝ ÚSEK			PŘEDLOŽKA ZKR. STÁTNÍ ARBITRÁŽE				
PŘEDBOD V ŠERMU					USTÁVAT NÁZEV HLÁSKY S							
SPŘEŽENÍ						BĚDA (Z LÁT.) SUROVINA PRO PIVO			ZN. AMERICIA	MOJE VYPÁTRAT		
	SPZ PRAHY- MĚSTA	ESPE- RANTSKY NĚČI AMERICAN			SNĚMOVNA LIDU CHEM. PRVEK			ZAKVÍLET NÁŠ FILOZOF A SPIŠOVA- TEL (LADISLAV)				
PŘENOSNÁ ZHROBNÁ CHOROBA					JMÉNO PSA KRÁTKÁ BODNÁ ZBRAN NASAZENÁ NA PUŠKU			DROBNÝ HLODAVEC UŠLECHTILÁ ŽELEZA				PLYNNÝ UHLOVODÍK
SPZ LOUN				ÚTES PŘED- LOŽKA					VIDA SNADNO			
	Tajenka 1 ANGL. ČLEN URČITÝ											
ZN. TITANU			PŘEDLOŽKA AMERICKÁ ROCKOVÁ SKUPINA			SMÁZENÝ POKRM Z TĚSTA OBRYSOVÁ ČÁRA						
SKOBA			SLOVENSKÝ SOUHLAS EINSTEI- NOVY INICIÁLY			HRDINA ORIE- NÁLNÍCH POHÁDEK MICHANY NAPOJ						
ARGENTIN- SKÁ ZNAČKA AUT					SPZ BLANSKO HALDA		DOMÁCKY EDUARD POHORÍ V JAPONSKU (OSTROV HONŠŮ)			MÍT NÁMITKY	DOMÁCKY ALENA	
	HOPSA	ZVRATNÉ ZÁJMENO JEDNO- HLASNÉ			KOVOVÝ ODPAD TĚLESNÁ CVIČENÍ			CTNOSTNÁ ZKR. NAŠÍ TELEVIZE				
SVERDRU- POVY INICIÁLY			SPÍNAČE OSOBNÍ ZÁJMENO							CITO- SLOVCE PODIVU TUHĚ		
OSOBNÍ ZÁJMENO		Tajenka 2 ŘÍMSKY 507								TEMNOTA RUSKÝ SOUHLAS		
PLATÓ					NÁZEV HLÁSKY Š CITOSLOVCE DUSÁNÍ			DVOJICE (KNIŽ.) KAMKOLIV				DRUH PEPŘE
	VÁŘENÉ VEPŘOVÉ MASO KÓD TIMORU				INDONÉSKÉ MĚSTO ZN. OERSTEDU							
SLOVEN. ČÍSLOVKA				TOULÁNÍ						VELKÉ MNOŽSTVÍ LIDI		
KÓD PERUÁN- SKÉ INTI				ANGLICKÁ ROCKOVÁ KAPELA Z BIRMI- GHAMU		PRAXE				PÍSMENO ŘECKÉ ABECEDY		

Tajenka křížovky obsahuje citát Miroslava Horníčka: „Klukovství není spojeno s léty. Nemusí končit v určitém věku či po jistých zkušenostech. Klukovství je schopnost. Je to dar. Může být pašováno životem až (tajenka 1), nemusí nás (tajenka 2), pokud je neopustíme sami, pokud je nezradíme, pokud se za ně nezačneme stydět - před svým okolím či sami před sebou.“ V minulém čísle skrývala tajenka citát Jana Wericha: Člověk nemůže nikdy dělat víc, než je mu dovoleno člověčstvem. Míň může dělat vždycky. A jak jste si všimli, to s úspěchem probíhá. Ale přemýšlet, a to dá práci, umí jen část lidstva. Ona část, ona tenoučká vrstva, která válčí s lidskou hloupostí. Výhru získávají: **Bohuslava Lýrová**, Chvalčovice; **Věra Nováková**, Most; **František Knopf**, Most. Vylouštěnou tajenku můžete zasílat na adresu: Redakce SEVEN NOVINY, Václava Rezáče 315, 434 01 Most nebo e-mailem: seven.noviny@7group.cz. Ze správných odpovědí vylosujeme tři výherce. Uvádějte přesnou adresu nebo pracoviště pro případné doručení výhry.

# FOTOSOUTĚŽ

Skupina Sev.en Česká energie vyhlašuje fotografickou soutěž

## OTEVŘENÉ NEBE NAD KRUŠNÝMI HORAMI

Snímky pořízené z dronů mohou zachycovat cokoli, co autora zaujme – přírodní scenérie, měnící se krajinu po těžbě, vodní plochy, faunu a floru a další zajímavé pohledy.

### Podmínky soutěže

Soutěž je určena pro fotografy všech věkových kategorií a potrvá od května do září 2026.

Snímky musí být dodány v kvalitě min. 300 DPI, formátu JPG. Velikost fotografie musí být alespoň 800 kB, max. 5 MB.

Pro přihlášení do soutěže využijte QR kód → Vyplňte kontaktní údaje a nahrajte soutěžní snímky (1 - 5 fotografií).



Snímky do soutěže zasílejte do 30. 9. 2026.

### Hodnocení soutěže

Nejlepší snímky vybereme v průběhu října ve veřejném hlasování, kdy bude zpřístupněna virtuální fotogalerie.

### Výsledky a ceny

Oceněné snímky vyhlásíme začátkem listopadu a jejich autory odměníme zajímavými cenami. Těšit se mohou například na individuální prohlídku lomu s průvodcem v terénním autě spojenou s návštěvou v kabině těžicího velkostroje nebo na nejnovější model telefonu iPhone.



Přelety nad lokalitami s aktivní těžbou v lomu Vršany a ČSA jsou z technických a bezpečnostních důvodů zakázané.





# #DOMOV V DIVOCINĚ

NAŠLY DÍKY REKULTIVACI BĚŽNÉ I VZÁCNÉ DRUHY ŽIVOČICHŮ