

SEV.EN NOVINY

**SEVEN
ENERGY**

ZDARMA | ČÍSLO 10 | ŘÍJEN 2021 | NOVINY SEV.EN ENERGY



JAK VIDÍ SVÉ OKOLÍ ZAMĚŠTNANCI

podrobnosti na stranách 8 a 9

POMOZTE NAJÍT

STROM ROKU 2022



Když se budete na podzim procházet po rekultivovaných plochách a padne vám do oka zajímavý strom, vyfoťte ho a fotku pošlete do redakce SEVEN NOVIN. Strom, který vás zaujme, může růst například v areálu mosteckého hipodromu, Matyldy, Benediktu, jezera Most, nebo na nových rekultivacích lomů Vršany a ČSA. Všude tam, kde se dříve těžilo uhlí. Došlé snímky budeme shromažďovat a začátkem příštího roku z nich připravíme fotogalerii do SEVEN NOVIN a také na intranet. Z ní pak společně formou ankety vybereme nejpřitažlivější strom, který přihlásíme do celostátní ankety Strom roku. Nadace Partnerství ji vyhlašuje od roku 2002 s cílem podpořit aktivní lidi v péči o stromy v jejich okolí a představit veřejnosti zajímavé stromy s jejich příběhy. Uzávěrka ankety je 30. dubna 2022 a vítězný strom se vybírá od června do září ve zpoplatněném hlasování prostřednictvím DMS a online na www.stromroku.cz. Vybrané peníze putují na nové výsadby a ošetření stromů.

Autor snímku, jehož strom z rekultivací nominujeme do celostátního výběru, získá odměnu.

VÁŽENÉ KOLEGYNĚ, VÁŽENÍ KOLEGOVÉ

Světový energetický trh se dal do pohybu a události nabraly rychlý spád. Každý den se z médií dovídáme o rychle rostoucích cenách energie, o problémech s dodávkami či krachujících dodavatelích elektřiny. Všechny tyto okolnosti mají dopad na skupinu Sev.en Energy.

Zčásti se jedná o potvrzení toho, co poslední roky neustále opakujeme a co nám mnozí vyčítali. Že chceme vyrábět a dodávat spolehlivou a dostupnou elektrickou energii a teplo z domácího paliva. A umožnit tím, aby česká energetika díky naší podpoře a stabilizaci získala čas pro bezpečný přechod na alternativní energetická řešení.

Současná situace na trhu je dramatická a náročná i pro nás. Sami jste jistě téměř ve všech provezech zaznamenali některé neplánované kroky a opatření, kterými se na vývoj cen snažíme reagovat. Máme navíc velmi kvalitní a profesionální tým obchodníků, kteří si i v těchto těžkých podmínkách vedou na burze velmi dobře. A vy jim svou soustředěnou práci velmi pomáháte, ať už zajišťujete těžbu nebo chod elektráren. Za to vám všem patří velký dík.

Stále ale platí, že jásat by bylo předčasné. Zvýšená poptávka po uhlí a stabilních dodávkách energie i další faktory se v hospodářských vý-

sledcích skupiny odrazí nejdříve v příštím roce. Z nejtěžšího zdaleka nejsme venku. Úsporná opatření a změny, které jsme avizovali a zčásti už i udělali, abychom překonali náročný rok a připravili se na nejasnou budoucnost, platí i nadále a měla by nám pomoci ustát právě takové výkyvy na energetickém trhu, jaké vidíme dnes.

Rozhodně nechceme svému okolí připomínat, že jsme na to, co může nastat, poukazovali už před časem. Musíme se soustředit na obchodní příležitosti, které nám probíhající energetická změna v Evropě může přinést. Proto také investujeme do oprav elektráren ve Chvaleticích a Počeradecích, proto se připravujeme na pokračování těžby na Vršanech.

Snad současná situace pomůže alespoň tomu, že se začne hlasitěji mluvit o tom, že dostupné ceny energií nejsou taková samozřejmost, jak si mnozí mysleli, a diskuse na téma energetické budoucnosti Česka se přesune do realističtější polohy.

Závěrem vám ještě jednou děkuji za všechno, co pro skupinu Sev.en Energy v současnosti děláte. I díky vašemu nasazení se nám daří situaci zvládat.

Luboš Pavlas,
prezident a CEO skupiny Sev.en Energy



SLEDUJTE AKTUÁLNÍ KORONAVIROVÁ OPATŘENÍ

Pravidelně pro vás připravujeme souhrn aktuálních protiepidemických opatření ve společnostech skupiny Sev.en Energy, který zveřejňujeme na firemním intranetu, v interních sděleních, na sociálních sítích i nástěnkách.

Aktuálně platí povinnost nosit respirátor ve všech vnitřních prostorech ve všech společnostech skupiny Sev.en Energy. Povinnost se vztahuje rovněž na přepravní a služební vozy. Respirátor není nutný, pokud je zaměstnanec na pracovišti sám, neurčí-li zaměstnavatel pro konkrétní provozy jinak. Respirátory zajišťuje zaměstnavatel. Společné prostory včetně koupelen, šaten, velínů, zaseda-

cích místností a jídelen budou pravidelně dezinfikovány.

V případě kontaktu s osobou pozitivní na covid-19 postupují zaměstnanci podle pokynů hygieniků. Pokud je hygiena nekontaktuje, po dobu pěti dnů se při nástupu na pracoviště testují antigenním testem, který zajišťuje zaměstnavatel. Po dobu pěti dnů musí nosit respirátor v pra-

covní době ve všech prostorech firmy, a to vnitřních i vnějších. Všem zaměstnancům, kteří se dosud neočkovali, doporučujeme zvážit, zda tak vzhledem k aktuální situaci a vládou připravovaným opatřením neučiní. Očkovaným zaměstnancům doporučujeme zvážit možnost přeočkování po šesti měsících. O očkování v základním schématu i o přeočkování informujte svého nadřízeného.

Zaměstnavatel hradí potvrzení o bezinfekčnosti u neočkovaných zaměstnanců v případě, že je vyžádáno na školení, kde je bezinfekčnost požadována.

LABORATOŘ
ÚSPĚŠNĚ OBHÁJILA
AKREDITACI

STRANA 3

VODÁRNY JSOU
SKRYTÉ KLENOTY
KLADENSKÉ TEPLÁRNY

STRANY 4 A 5

HASIČI A BÁŇŠTÍ
ZÁCHRANÁŘI
SPOLEČNĚ CVIČILI

STRANA 7

STAROSTOVÉ
SI PROHLÉDLI
LOM ČSA

STRANA 12

JAKÉ DOPADY BUDOU MÍT EVROPSKÉ ZELENÉ PLÁNY NA ČESKÉ DOMÁCNOSTI



Přední odborníci v oblasti energetiky, potravinářského průmyslu, zemědělství, automobilového průmyslu a legislativy diskutovali na konferenci Fit for 55 o problematice nové evropské zelené agendy. Jak se nový zelený směr Evroské unie odrazí v jednotlivých oborech a jaké budou konkrétní dopady na české domácnosti?

Prezidentka Potravinářské komory Dana Večeřová například varovala, že reálně hrozí nedostatek potravin a zvýší se jejich cena. V konečném důsledku se tak Evropa může stát závislou na dovozech z třetích zemí, kde podobně přísné pod-

mínky nebudou platit. Obavy panují v souvislosti s klimatickými cíli i v průmyslu. Zaznívájí varování, že emisně intenzivní výroba by se mohla přesunout do zemí, které nespádají do systému obchodování s emisními povolenkami. Energe-

MÉDIA V ŘÍJNU NEJVÍCE ZAJÍMALO

Televizí Prima a deník Blesk zaujalo, že skupina Sev.en Energy v letošním roce vysadí rekordní počet stromů.

Společnost Rekulтивace jen v letošním roce vysadí na plochách, kde již skončila těžba, zhruba 800 tisíc stromů. Přitom statisíce nových stromů byly vysazeny i v uplynulých letech, jen v loňském roce přibýlo na rekulтивovaných plochách lomů Vršany a ČSA bezmála tři sta tisíc nových jehličnatých i listnatých stromů. Do krajiny se vracejí převážně původní druhy stromů, které sem přirozeně patří. Smíšený les složený z dubů, lip, olše, javorů, jasanů, topolů, jeřábů, borovic a modřínů bude mít jednou ryze ekologickou funkci v krajině. Skupina Sev.en Energy se už několikátým rokem zapojuje do iniciativy Sážíme budoucnost. Bez zajímavosti jistě není ani fakt, že se ve společnostech skupiny najdou lidé, kterým během let prošel rukama milion stromů. To je případ Jany Sladomelové ze společnosti Rekulтивace, která během uplynulých pětatřiceti let se svými kolegy vysazovala většinu lesního porostu na výsypkách kolem zdejších povrchových lomů.

Většinu celostátních médií zajímalo, jak reagují společnosti skupiny Sev.en Energy na aktuální stíaci na energetickém trhu

Aktuální situace na trhu je zčásti potvrzením toho, co poslední roky neustále opakujeme. Tedy že chceme vyrábět a dodávat spolehlivou a dostupnou elektrickou energii a teplo z domácího paliva. A umožnit tím, aby česká energetika díky naší podpoře a stabilizaci získala čas pro bezpečný přechod na alternativní energetická řešení. Museli jsme samozřejmě zareagovat na zvýšení poptávky po elektrické energii a naše elektrárny i těžební společnosti v současnosti jedou na plný výkon, ačkoli například aktuální ceny elektřiny se mohou v našich hospodářských výsledcích odrazit nejdříve v příštím roce. Nejistota a napětí je znát nejen na velkých trzích, ale v souvislosti s krachem alternativních dodavatelů energií také u maloodběratelů, kteří se velmi často vracejí k vytápění uhlím nebo dřevem.



Gabriela Sáríčková Benešová,
mluvčí Sev.en Energy

Sáríčková Benešová

tiku na konferenci reprezentoval analytik Sev.en Energy Radek Jirků. Mluvil o budoucnosti uhlí, o spotřebě a výrobě energie a o možných rizicích, která Green Deal znamená pro spotřebitele z pohledu energetiky. „O budoucnosti uhlí rozhodnou dva faktory. Jeden je politický, kdy zazní nějaké datum. S tím však budou spojeny nutné kroky, jak zabezpečit energetickou infrastrukturu, aby bylo k dispozici dost elektřiny za rozumnou cenu. V posledních týdnech přitom vidíme značné zdražení silové elektřiny a ve společnosti to začíná rezonovat a vzniká napětí. Pokud tedy politici na sebe vezmou zodpovědnost a řeknou, že ukončí spalování uhlí, tak zároveň budou muset říct, čím ho nahradí, jaká bude bezpečnost dodávek a kolik bude elektřina v budoucnu stát. To dopadá na obyvatele, průmysl i cenovou politiku od pečení chleba a večerního svícení až po výrobu aut,“ vysvětlil Radek Jirků. Druhým faktorem je podle jeho slov trh. V momentě, kdy se provoz uhelných elektráren přestane vyplácet, majitelé je začnou zavírat.

Dalším diskutovaným tématem byl přechod od uhlí na bezemisní energetiku prostřednictvím plynu. „Takový mezikrok bude stát ohromné peníze a zároveň plyn má také emise CO₂ a za nedlouho od něj budeme muset ustoupit také. Technologii na výrobu elektřiny ze zemního plynu budeme muset téměř ze sta procent nakoupit ze zahraničí, jedná se tedy téměř o čistý import. Také veškeré palivo bychom museli dovážet a staneme se závislí na státech mimo EU. Pokud budeme místo toho ještě nějakou dobu udržovat uhelnou energetiku, tak u ní máme téměř ze sta procent české dodavatele. Přispíváme tak k vysoké zaměstnanosti v oboru energetiky, kde jako ČR máme špičkové odborníky. Bylo by tedy rozumnější rozvíjet rovnou opravdu bezemisní technologie namísto podřezání energetické soběstačnosti na dovozu. Navíc takovým vývojem podpoříme nejen české vědce a vědecké instituce, ale i nově vznikající oblasti průmyslu,“ připomněl Radek Jirků. Na konferenci se rovněž diskutovalo o budoucnosti elektromobilů, o obnovitelných zdrojích energie a nutnosti řešení akumulace energie. (red)

LABORATOŘ ÚSPĚŠNĚ OBHÁJILA AKREDITACI

Laboratoř v Elektrárně Počerady patří svým přístrojovým vybavením mezi nejmmodernější laboratoře v tuzemské energetice. Laboratoř je od roku 1999 akreditována, což také v uplynulém měsíci potvrdil audit Českého institutu pro akreditaci vydáním Osvědčení o akreditaci dle revidované normy ČSN EN ISO/IEC 17025:2018.

„Akreditace garantuje nezávislost a správnost výsledku analýz. Pro nás je velmi důležitá, protože díky ní můžeme sami provádět analýzy vzorků podléhajících integrovanému povolení. Pokud by naše laboratoř akreditaci neměla, museli bychom za analýzu platit jinému akreditovanému dodavateli,“ říká Jaroslav Kučera, vedoucí oddělení chemických režimů Elektrárny Počerady. Akreditaci laboratoře získávají na pět let, audit ji pak potvrzuje každých patnáct měsíců. „Je to velmi náročný proces. Podmínky pro potvrzení auditu jsou přísné. Díky akreditaci můžeme analyzovat nejen vlastní vzorky, ale tuto službu poskytujeme i externím odběratelům. Analýzy děláme například pro ČEZ nebo pro maloodběratele demivody,“ doplnil Jaroslav Kučera.

Laboratoř v Elektrárně Počerady má široké spektrum zaměření. Provádí analýzy vody, odsíření, paliv, vedlejších energetických produktů (VEP) a olejů. V současné době má laboratoř 55 akreditovaných metod vedených v příloze, která je nedílnou součástí Osvědčení o akredi-

taci. „V každé z těchto laboratořích se pracuje s jinými přístroji a jiným postupem. Na laborantky jsou kladeny vyšší nároky, pracují s moderními, velmi přesnými přístroji. Všechny laborantky pod vedením Věry Dvořákové si zaslouží poděkování a uznání. Díky práci laboratoře se nám daří udržovat kvalitu odpadních vod v souladu s integrovaným povolením, stejně jako všechny další nezbytné provozní parametry všech technologických celků elektrárny. Audit nebyl jednoduchý, ale opět jsme ho zvládli a akreditaci potvrdili,“ uzavřel Jaroslav Kučera.

Akreditovaná pracoviště jsou i v dalších společnostech skupiny Sev.en Energy. Laboratoře a vzorkovny Coal Services mají akreditovaných deset metod rozborů, které souvisejí s vlastnostmi paliva a následně popela. Činnosti laboratořích se vzájemně doplňují. V těžebních společnostech se zaměřují především na rozbor paliva, v elektrárenských provezech k tomu přidávají rozbor z dalších procesů. (red)



Laboratoř v Elektrárně Počerady se může pochlubit velmi moderním vybavením. Foto: (pim)

ZASEDACÍ MÍSTNOST POČERADSKÉ ELEKTRÁRNY MÁ NOVOU VÝZDOBU



Zasedací místnost Elektrárny Počerady nově zdobí obraz Patrika Rutkovského, který Vršanská uhelná v létě získala jako partner mosteckého malířského symposia Bavevní Benedikt. Poprvé si ho mohli prohlédnout členové představenstva počeradské elektrárny koncem října.

Patrik Rutkovský (*1993) vystudoval Fakultu designu a umění Ladislava Sutnara na ZČU v Plzni v ateliéru malby akademického malíře Aleše Ogouna. Jeho díla se vyznačují barevností a jak autor sám říká, často pracuje s intervencemi a nechává se inspirovat prostředím, kde obraz vzniká. Obraz namaloval v srpnu 2021 v rámci symposia Bavevní Benedikt aneb 7 dní s malířem, které se každoročně koná na mosteckém Benediktu a představuje veřejnosti známá jména výtvarné scény spojená s regionem, ale také mladé absolventy uměleckých škol. To byl i případ autora obrazu, který byl v Mostě poprvé. (red)

VODÁRNY V ÚHOLIČKÁCH A PODMORÁNI JSOU SKRYTÉ KLENOTY KLADENSKÉ TEPLÁRNY

Když se řekne teplárna, představí si většina lidí komíny, chladicí věže a budovy, ve kterých je umístěna technologie pro výrobu tepla a elektrické energie. Málokdo, samozřejmě mimo pracovníků v energetických provozech, ví, že součástí tepláren je celá řada dalších podpůrných objektů a zařízení, bez kterých by jejich provoz nebyl možný.

Naše kladenská má takových několik. Například se jedná o Rozvodnu 110 kV, která se nachází dva kilometry od hlavního výrobního zařízení, a kterou znáte jako místo, kde již více než čtyřicet let spásá trávu stádo ovcí a kde budou na jaře příštího roku umístěny včelí úly. V tomto článku chceme přiblížit zařízení, které se nachází více než 20 km od Kladna a váže se k němu nejen dlouhá historie, ale také spousta zajímavostí. Jedná se o objekty označené jako Stará vodárna a Nová vodárna v lokalitách Úholičky a Podmoráň, které zajišťují dodávky vody z řeky Vltavy pro kladenskou teplárnu.

STARÁ VODÁRNA PAMATUJE SKORO JEDNO STOLETÍ

Historie vodárny sahá do třicátých let minulého století, kdy byl objekt postaven pro potřeby veškerých provozů bývalé huti Poldi a zajišťoval chladicí vodu pro ocelárny a kovárny. Voda na-



Pohled na areál vodárny Podmoráň. Foto: Jiří Černý

tékala gravitačně do vodárny, kde se následně mechanicky čistila pomocí česlí a filtračních písků. Odstrědivými čerpadly se čerpala do 1. řadu, který byl vybudován souběžně s vodárnou. Přívodní řad č. 1 je vyroben z litinových a ocelových hrdlových trubek DN 450 o celkové délce téměř 20 km a ústí do zásobních nádrží Svatý Ján v lokalitě Kladno-Dubí. Nádrže mají kapacitu deset tisíc metrů krychlových.

Ve čtyřicátých letech byl vybudován 2. řad, který v době nacistické okupace sloužil jako záložní

zdroj vody nutné pro provoz strategicky důležitých hutí. K výrobě byly použity železobetonové a ocelové trubky.

Po výstavbě dvou budov, které dostaly označení Nová vodárna, a 3. řadu v šedesátých letech se původní vodárna využívala méně. Když byly dokončeny práce na propojení 1. a 3. řadu, ze Staré vodárny se stal pouze záložní objekt s využitím jen při fatálních poruchách. Po povodních v roce 2013, kdy byl objekt kompletně vyplaven, byla Stará vodárna definitivně odstavena a v současné době už není provozuschopná.

NOVÁ VODÁRNA SLOUŽÍ TEPLÁRNĚ DODNES

Na počátku šedesátých let minulého století bylo rozhodnuto o vybudování dvou nových objektů, a to budovy č. 101 v lokalitě Podmoráň a č. 103 v lokalitě Úholičky. Tehdy se také změnila koncepce čerpání vody pro teplárnu. Objekt 101 od té doby slouží téměř výhradně k přečerpání vody do horního objektu 103, kde dochází k její úpravě. Teprve potom se voda čerpá do 3. řadu, který ústí do nádrží Kročehlavy, odkud voda již odtéká gravitačně do dva kilometry vzdálené teplárny. Tento řad byl vybudován také v 60. letech a má kapacitu 2 x 12 500 m³.

Po postupném utlumení výroby v hutích Poldi docházelo také ke snížení množství čerpané vody. Zatímco v dobách největší slávy hutního průmyslu byly běžné denní spotřeby kolem 30 000 m³, v současné době dosahují zhruba 13 000 m³. Voda je využívána především pro

Většinu strojního zařízení dnes ovládají strojníci z velínu v Úholičkách.



vlastní spotřebu hlavně jako chladicí do výrobních bloků teplárny.

S klesajícím množstvím čerpané vody a po modernizaci vodárny se snižoval také počet zaměstnanců. V 70. letech zajišťovalo provoz téměř sedm desítek pracovníků, v dnešní době pouze devět zaměstnanců. Velký vliv na výrazné snížení počtu pracovníků měla instalace automatických systémů v minulých letech, zejména po povodních v roce 2013. Většinu strojního zařízení dnes ovládají strojníci z velínu v Úholičkách.

Rozsah práce obsluh je velmi pestrý. Přes ovládání a kontrolu veškerých strojních zařízení, regeneraci pískových filtrů až po zpracování kalů v čistírně odpadních vod.

Postupem času se měnila i samotná technologie čištění a úpravy vody. Zatímco v minulosti, kromě mechanického čištění, probíhala částečná chemická úprava vody pomocí dávkování vápna a chloru do surové vody, nyní dochází v objektech vodárny pouze k mechanickému čištění. To probíhá postupně na ručních, následně strojních česlích, síťových filtrech a na závěr se voda filtruje přes písek. K samotné chemické úpravě vody dochází až v úpravně (ČOV) přímo v areálu teplárny.

K velkému vývoji došlo také z hlediska environmentálního. Původně se kaly z regenerace filtračních písků vypouštěly zpátky do řeky. Později se odsazovaly v nádržích odpadní vody a nyní se veškerý kal zpracovává v ČOV, která byla vybudována na začátku tisíciletí ve vodárně Úholičky. Takto zpracovaný kal se po odsazení a vylišení odváží k ekologické likvidaci na skládce Regios.

Značným rizikem pro vodárnu Podmoráň jsou především povodně. K těm největším došlo v roce 1940, kdy objekt poničilo celkem 113 ledových ker. Dále v letech 1941, 1947 a v roce 1954, kdy fatálním následkům zabránila slapská přehrada. Nejhorší povodně zažila vodárna v roce 2002. Tehdy došlo k úplnému zaplavení objektů 113, strojovny 101. Hladina vody sahala až k rozvodně, která je umístěna v patře vodárny. Došlo ke zničení nebo poškození prakticky veškerého strojního, elektrického i stavebního zařízení a vybavení vodárny. Zatímco normální průtok v řece Vltavě činí zhruba 148 m³/s, v době kulminace řeky přesahoval 5000 m³/s. Hladina vody tehdy vystoupala o více než 10 metrů nad normální úroveň.

K zatím posledním povodním došlo v roce 2013, kdy se zaplavily všechny suterénní prostory. Voda v přízemí strojovny dosahovala zhruba 80 centimetrů a bylo zničeno zařízení v hodnotě několika milionů korun. Pozitivním přínosem těchto povodní bylo, že se po nich realizovala řada opatření s cílem snížit rizika vzniku materiálních škod.

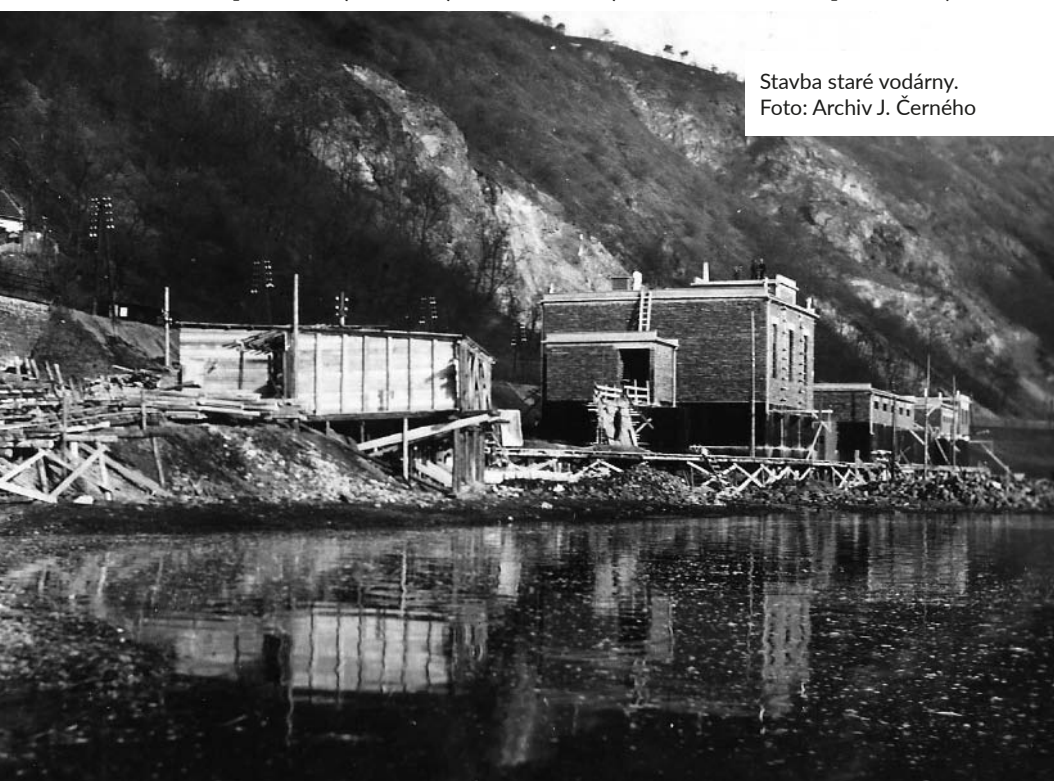
Autoři textu: Markéta Čapková, Pavel Rosypal

ZAJÍMAVOSTI

U strojovny objektu 101 (Podmoráň) se nachází kašna se sochou dívky, kterou ztvárnil akademický sochař František Radvan, který v té době pracoval jako strojník vodárny. Socha přežila všechny povodně, včetně té devastující v roce 2002.

Během okupace za druhé světové války objekt vodárny střežili příslušníci německé armády, aby zabránili případným diverzním aktivitám. Vodárna v té době zásobovala celou huť Poldi, která měla strategický význam pro válečný průmysl.

Stavba staré vodárny. Foto: Archiv J. Černého



Kašna se sochou dívky u strojovny objektu 101 v Podmoráňi. Foto: J. Černý

BIOLOGICKÁ ČISTÍRNA ODPADNÍCH VOD DOSTALA NOVÁ DMYCHADLA

Biologickou čistírnu odpadních vod provozuje Elektrárna Chvaletice v katastru obce Trnávka už více než 45 let. Na čištění splaškových vod ji využívá i samotná obec pro několik stovek zdejších obyvatel i pár firem v okolí, kde se čistíčka nachází.

„V současné době zde probíhají dvě důležité akce. Kompletní čistící technologie, které se dělá pravidelně jednou za čtyři roky. Možná ještě o něco důležitější je výměna dvou dmychadel na provzdušňování kalu,“ uvedl Kamil Landsmann, vedoucí oddělení chemických režimů Elektrárny Chvaletice. Výměna dmychadel byla naplánována už před časem, protože se jedná o více než půlmili-

onovou investici, k realizaci došlo až letos. „Neděje jen o prostou výměnu zařízení, které je na hranici životnosti. Modernizační technologie se vyřeší i další problémy, například přehřívání a sníží se i hluchnost,“ doplnil vedoucí. Princip biologického čištění spočívá v odstranění organického znečištění působením mikroorganismů, zejména bakterií, které z odpadní vody

Nová dmychadla na provzdušňování kalu vyřeší i problémy s přehříváním a sníží se i hluchnost technologie. Foto: Elektrárna Chvaletice

dokážou zlikvidovat až 99 % organického znečištění i sloučenin dusíku a fosforu. Ročně čistíčkou v Trnávce proteče zhruba 40 000 m³ vody, která se následně vrací do vodoteče. Kvalita vyčištěné vody se pravidelně kontroluje z odebraných vzorků. Na dodržování veškerých legislativních opatření dohlíží vodoprávní úřad.

(red)

NA VELÍNĚ SE DISKUTOVALO O PLÁNOVÁNÍ PRODEJE ENERGIE

Na pravidelném setkání se zaměstnanci na velíně v Elektrárně Chvaletice zazněla mimo jiné slova chvály a poděkování za průběh opravy bloku B2.

Generální ředitel Václav Matys zaměstnancům vysvětlil, že při současném stavu na trhu

s energiemi je zásadní udržovat provoz elektrárny bez výpadků. Prezident a CEO skupi-

ny Luboš Pavlas informoval o situaci v ostatních společnostech patřících do skupiny Sev.en Energy. „Stejně jako v Elektrárně Chvaletice i v Elektrárně Počeradky je nyní důležité udržet bezporuchový chod a plynulou výrobu energie. Do konce listopadu by měly být v Počeradkách dokončeny opravy na bloku 6, aby mohl na začátku příštího roku plně zahájit provoz,“ uvedl Luboš Pavlas.

Zaměstnanci se během diskuze zeptali mimo jiné na způsob prodeje energie. „Téměř celá letošní produkce energie se prodala už v loňském roce. Proto je důležité vyrábět víc, než bylo původně v plánu,“ vysvětlil Luboš Pavlas. Dotaz padl také na výsledek kolektivního vyjednávání, to ale teprve začalo a mluvit o výsledcích je proto předčasné. Ze strany vedoucích pracovníků zaznělo rovněž upozornění na problém se získáváním nových zaměstnanců. V současné době kvalitní pracovníky do energetiky trh práce nenabízí. Novými efektivnějšími směry v nábore pracovníků se nyní zabývají personálisté skupiny.

(red)



První jednotka hasičů z Hrabáku přijela k nakládacímu zásobníku krátce po ohlášení požáru. Foto: 3x (pim)

HASIČI A BÁŇŠTÍ ZÁCHRANÁŘI SPOLEČNĚ CVIČILI V NAKLÁDACÍM ZÁSOBNÍKU

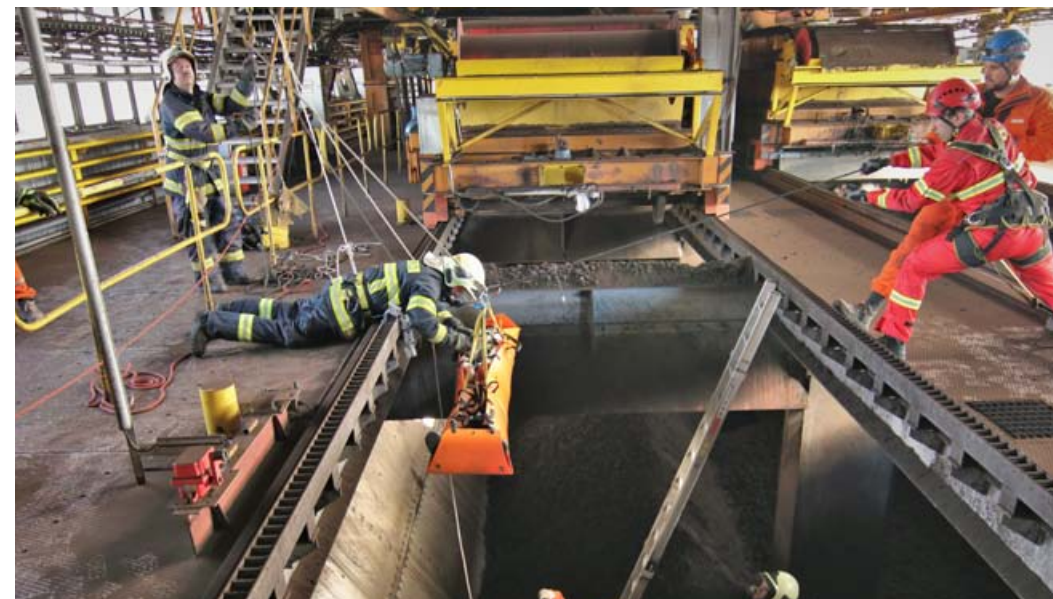
Objekt nakládacího zásobníku Vršanské uhelné se stal ve druhé polovině října dějištěm společného taktického cvičení hasičů Severní energetické, Elektrárny Počeradky a Hlavní báňské záchranné stanice Most.

„Tématem společného cvičení byla stabilizace a vyproštění zraněné osoby ze zásobníku paliva ve spolupráci s HBZS Most, a také zdolání požáru podle zásad požární taktiky a Havarijního plánu pro lom Vršany,“ vysvětlil Bronislav Vilhelm, velitel Hasič-

ského záchranného sboru Severní energetické. Při simulovaném požáru pásového dopravníku 158 na lince B a následné evakuaci se pohřešuje jeden ze zaměstnanců, který se zraněný nachází v zásobníku uhlí. Protože hrozí rozšíření požáru do

celého objektu nakládacího zásobníku, musí být na místo povolány posily a k vyproštění zraněné osoby také lezecké družstvo a sanitní vůz HBZS. Cvičný zásah trval přibližně hodinu a půl a všichni zúčastnění splnili úkoly podle plánu. Cvičení mělo prověřit součinnost hasičů z těžebních společností, počeradské elektrárny a báňských záchrannářů při plnění společných úkolů během zásahu.

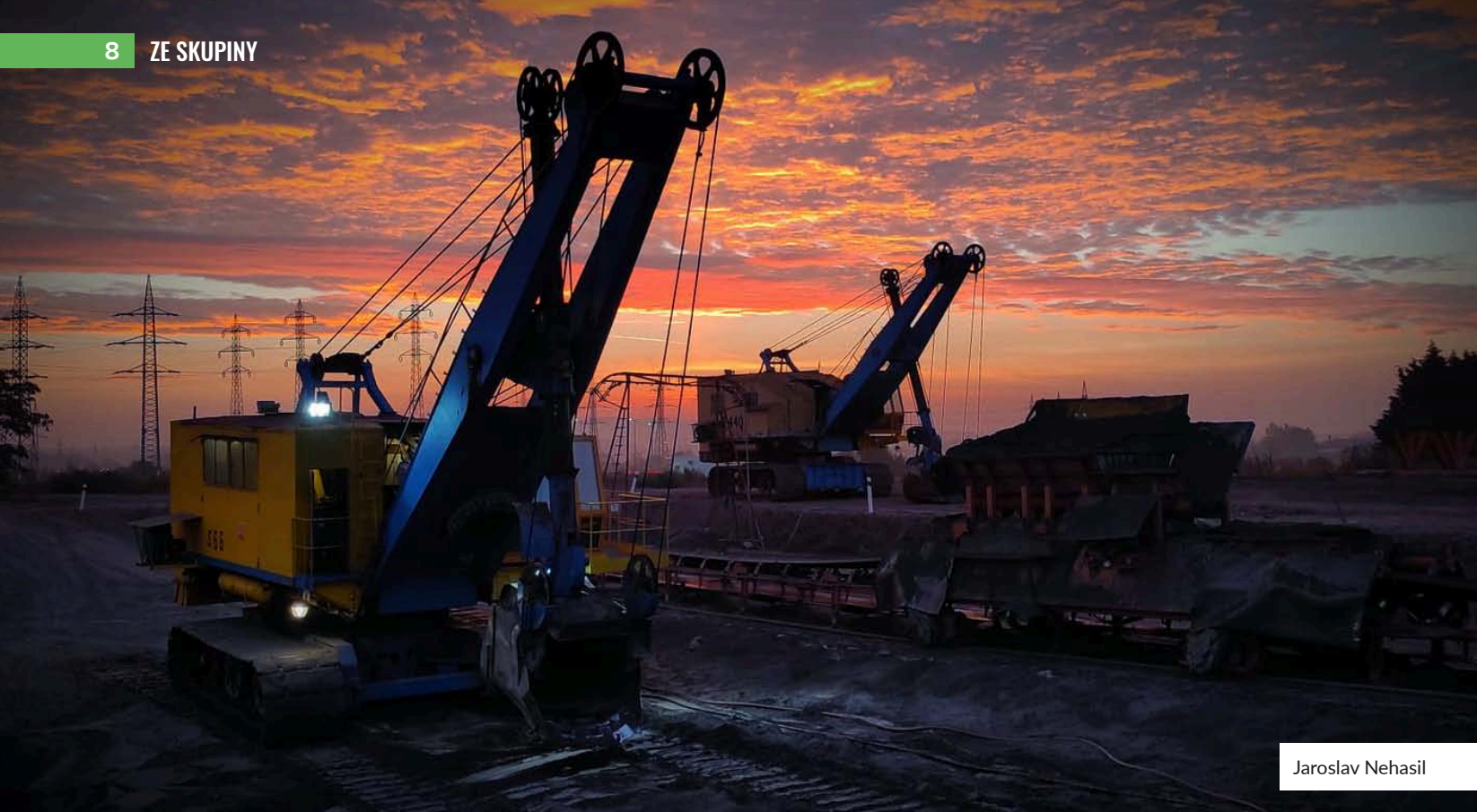
(red)



Při společném cvičení hasičů Severní energetické, Elektrárny Počeradky a báňských záchrannářů se nacvičovalo vyprošťování zraněné osoby ze zásobníku.



Zraněného bylo obtížné dostat po úzkém schodišti nakládacího zásobníku do sanitního vozu.



Jaroslav Nehasil



Roman Zíbar



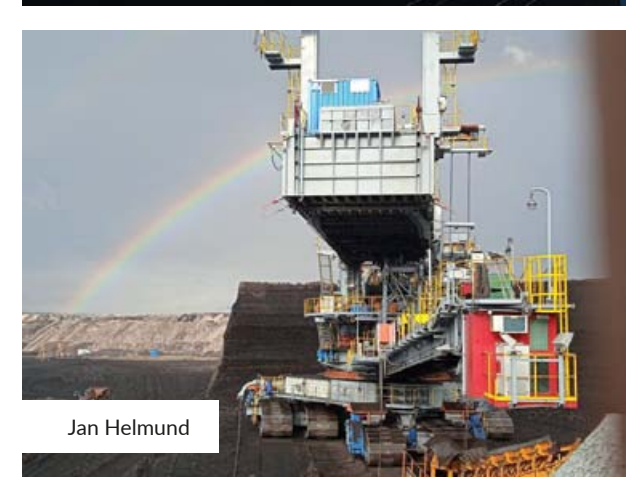
Lukáš Damborský



Jana Šobrová



Michaela Holá



Jan Helmund

FOTOGRAFIE Z FACEBOOKU 7SPOLU DOKAZUJÍ, JAK ROMANTICKÁ UMÍ BÝT ENERGETIKA

Ve facebookové skupině 7SPOLU sdílejí zaměstnanci společnosti Sev.en Energy kromě informací také fotografie ze svých pracovišť. Na této dvoustraně SEV.EN NOVIN jsme vám je představili už dvakrát, a protože nadšení kolegů ze všech regionů, kde energetická skupina působí, ani po roce neopadlo, můžeme vám ukázat další „úlovky“. Pokud jste se dosud nezapojili do skupiny 7SPOLU, udělejte to. Jedinou podmínkou je být zaměstnancem některé ze společností Sev.en Energy. Možná se i vaše fotografie objeví v některém z příštích čísel SEV.EN NOVIN, anebo se stanete účastníkem celostátní fotografické soutěže Czech Industry Photo, jako se to letos podařilo několika kolegům ze skupiny. (red)



Miroslav Lotocký



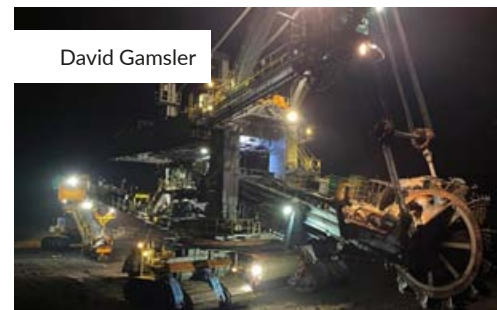
Milan Bruno Dohnálek



Jaroslav Paur



Jana Šobrová



David Gamsler



Míra Kalina



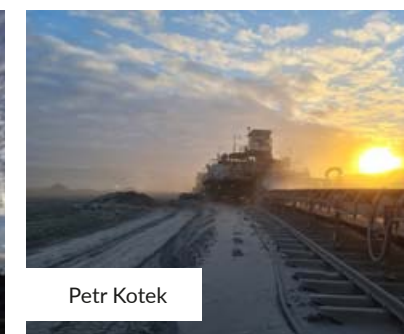
Zdeněk Vitr



Zdena Hejcmanová



Lukáš Kutarnia



Petr Kotek



Jana Šobrová



Jaroslav Nehasil



Moderní přístupy k zahlazování území po těžbě byly jedním z témat návštěvy Rady Agentury ochrany přírody a krajiny v lomu ČSA. Foto: (pim)

REKULTIVACE ZAJÍMAJÍ TAKÉ ODBORNOU VEŘEJNOST

Prohlídka lomu Československé armády, jako budoucí přírodní rezervace, byla součástí výjezdního zasedání Rady Agentury ochrany přírody a krajiny (AOPK) na severu Čech.

Rekultivace, odstavený velkostroj RK 5000, kde vznikla jedna z prohlídkových tras Uhelného safari, si prohlédli zástupci několika vysokých škol,

senátor i bývalí ministři životního prostředí Bedřich Moldan a Libor Ambrozek. „Diskutovalo se především o moderních přístupech k zahlazová-

ní území po těžbě. Součástí exkurze byla prohlídka sukcesních biotopů, které se vyznačují výskytem vzácných a ohrožených druhů rostlin a živočichů. Představena byla zároveň jedinečnost sukcesních ploch z pohledu ochrany přírody a krajiny,“ vysvětlil Jiří Křen, který členy Rady AOPK po rekultivovaných plochách lomu ČSA provázel. (red)

NABÍJEČKY PRO ELEKTROKOLA SLOUŽÍ I ZAMĚSTNANCŮM

Dobít elektrokolo si mohou i zaměstnanci chvaletické elektrárny. Nabíječka stojí přímo v „kolárně“, kam si své bicykly při cestě do zaměstnání odkládají.

Síť nabíjecích stanic pro elektrokola, kterou skupina Sev.en Energy úspěšně buduje už druhým rokem, se utěšeně rozrůstá a šanci využít ji dostávají také její zaměstnanci. Už od léta je nová nabíječka k dispozici zaměstnancům Elektrárny Chvaletice, v současnosti se připravuje prostor pro umístění dobíjecí stanice také v Elektrárně Počerady. Na začátku léta dosáhla síť dobíjecích stanic kulatého čísla 60. Většina z nich se nachází v Ústeckém kraji, příznivci elektromobility si tak mohli bez obav užít například výlet

po takzvané Krušnohorské magistrále. Nabíječky pro elektrokola už ale pronikly i do Pardubického kraje a skupina Sev.en Energy plánuje rozšíření také do dalších regionů v Česku.

Kromě instalace nových došlo i k modernizaci na místech, kde byly původně osazeny nabíjecí stanice se čtyřmi zdířkami. Nyní už i zde stojí nové systémy se šesti zdířkami a dvěma zásuvkami na 230 V. Všechny nově osazované stanice již odpovídají novému standardu. V současnosti se tak může projekt pochlubit stoprocentní konektivitou a velmi komfortním rozhraním. Na jedné stanici se může nabíjet až osm elektrokol najednou – dvě na univerzální zdířky, dvě na zdířky Shimano, dvě na zdířky Bosch a dvě prostřednictvím ruční nabíječky zapojené do silnoproudé zásuvky. Díky provedené modernizaci vzniká nejlepší nabíjecí infrastruktura na úrovni e-bikových velmocí. (red)



NEZAPOMEŇTE SI PŘEVÉST BODY Z PROGRAMU ZDRAVÍ DO PENZIJNÍCH FONDŮ

V minulém čísle SEV.EN NOVIN jsme upozorňovali, že v listopadu je poslední možnost převést si body z programu Zdraví do penzijních fondů. Body do programu Zdraví byly v letošním roce přiděleny s platností do 31. prosince. S ohledem na omezené možnosti jejich čerpání v důsledku epidemické situace si mohou zaměstnanci společností Vršanská uhelná, Coal Services, Severní energetická, Sev.en Services a Sev.en Commodities AG převést své nevyčerpané body z programu Zdraví – osobních účtů na penzijní připojištění, resp. Doplňkové penzijní spoření v době od 1. do 20. listopadu. Využijte webové stránky benefity.cz – caferie pro přihlášení ke svému účtu. (Postup najdete také na firemním intranetu). Zvolená částka bude převedena na penzijní fond zaměstnance společně s příspěvkem zaměstnavatele za listopad 2021. Těm, kteří nevyčerpají své body standardními způsoby do 31. prosince 2021 nebo si nevyčerpané body nepřivedou do penzijního připojištění v období od 1. do 20. listopadu, body propadnou. (red)



Lukáš Damborský během dne otevřených dveří mosteckého Střediska volného času. Foto: (edb)

DŮLNÍ ŽELEZNICE JE PRO LUKÁŠE DAMBORSKÉHO PRÁCE I KONÍČEK, KTERÝ PŘEROSTL V POSEDLOST

Lukáš Damborský je jedním z těch, kdo dokázali spojit práci a svou zálibu. Přes den pracuje v dílnách oprav železničních kolejových vozidel, odpoledne se věnuje oblíbenému modelářství. Zaměřuje se na důlní železnici, se kterou přichází denně do kontaktu v zaměstnání.

Jak dlouho se věnujete modelářství?

Modelářinu dělám od dětství. Už to není ani koníček, ale spíš posedlost. Jsem členem klubu železničních modelářů, který funguje pod Střediskem volného času v Mostě. Intenzivněji se modelářství věnuji od doby, kdy jsem se osamostatnil, takže mám doma jednu speciální místnost vyčleněnou pro modely. Mám postave-

né důlní kolejiště ve tvaru písmene U, které má na délku 3,5 metru. Střední část, kde jsou dílny, má tři metry a k tomu je třeba připočítat i model úpravy uhlí.

Proč jste si vybral zrovna důlní železnici?

Technika, která je u nás k vidění, je i pro kolegy v železničním světě exotika. Ostatní často ani

netuší, co všechno na šachtě po kolejích jezdí. Modely dělám v měřítku 1:87, už mám hotové například tři odlizové a dvě dieselové lokomotivy a kolem desítky vozů. Aktuálně sháním dokumentaci k mostovému překladači kolejí, což je taková naše specialita. Jeden, označený číslem 40 už mám hotový, ale rád bych vyrobil ještě číslo 33, který je sice v základu stejný, ale vzhledově přece jen poněkud odlišný.

Z čeho modely vyrábíte?

Vozidla vyrábím převážně z papíru, vypalují se laserem, ostatní části z továrně vyráběných součástí, což rozměrově odpovídá. Když si vzpomenete na papírové modely, které vycházely v časopise ABC, je to celkem podobné. Stavba jednoho modelu trvá i několik měsíců.

Neláká vás představit své výtvořky i na veřejnosti?

Každý modelář se svou prací rád pochlubí na výstavě, takže bych se určitě nebránil. Některé své modely už jsem veřejně prezentoval v rámci klubu, ale šlo většinou o stroje, které jezdily i na běžné železnici.

Nechtěl byste předávat své modelářské zkušenosti novým nadšencům?

V našem klubu se věnuji práci s dětmi. Chodí k nám od osmi let a než se všechny kroužky a volnočasové aktivity zastavily, měli jsme sedm dětí. Teď na podzim se kroužek znovu rozbíhá, tak doufám, že to vydrží. (pim)





Starostové si prošli novou prohlídkovou trasu Uhelného safari po velkostroji RK 5000.

STAROSTOVÉ SI PROHLÉDLI LOM ČSA A DOZVĚDĚLI SE O PLÁNECH NA JEHO PŘEMĚNU

Starostové obcí z Mostecká sdružených ve Svazku obcí v regionu Krušných hor (SORKH) přijali pozvání Petra Lence, generálního ředitele těžebních společností skupiny Sev.en Energy, na návštěvu lokality ČSA Severní energetické. Těžební společnost i v tomto roce podpoří aktivity svazku obcí.

První zastávkou návštěvy starostů byl odstavený skryvkový velkostroj RK 5000, který se v příští sezoně stane dalším z prohlídkových tras Uhelného safari. Následovala prohlídka rekultivací, kde měli představitelé obcí možnost si prohlédnout probíhající i již ukončené rekultivace a seznámit se s jednotlivými typy obnovy krajiny po těžbě, včetně míst, která budou ponechána přírodě bez zásahů lidské ruky. Dozvěděli se také o rozmanitých druzích fauny a flóry, které se na výspěch lomu ČSA vyskytují, včetně chráněných a ohrožených druhů.

Po prohlídce rekultivací představil Petr Lenc starostům svazku projekt Green Mine, který řeší budoucnost lomu ČSA po ukončení těžby hnědého uhlí. Toto území by se nemělo stát pouze místem určeným k rekreaci, ale mělo by se z těžební lokality změnit v nový moderní region s chytrými průmyslovými zónami, smart sídelními celky, novými podnikatelskými aktivitami a krajinou, kde dostává prostor příroda. „Naší snahou je mimo jiné přilákat nové investory v oborech, které využijí optimální podmínky lokality lomu ČSA. Zdejší smart průmyslová zóna bude připravena pro moderní obory s vysokou přidanou hodnotou, tedy například nanotechnologie, datová centra či autonomní mobilitu,“ naznačil Petr Lenc. Záměr Sev.en Energy našel u starostů svazku podporu. „Budoucnost regionu po ukončení těžby by neměla být postavena jen na rekreačním využití jezera, které vznikne v lo-

mu ČSA. Projekt těžařů počítá se vznikem nových pracovních míst a sídelních celků, což by mohlo zdejším regionu v budoucnu pomoci,“ pochválil projekt David Kádner, předseda svazku obcí. Poslední částí setkání byl podpis smlouvy o spolupráci mezi Svazkem obcí regionu Krušných hor a Severní energetickou. Kromě činnosti svazku podpoří i základní školu v Hoře Svaté Kateřiny, která je spádová pro děti z ostatních horských obcí Mostecká. (red)



Per Lenc, generální ředitel těžebních společností skupiny Sev.en Energy (vpravo) a David Kádner, předseda Svazku obcí v regionu Krušných hor podepsali na závěr setkání smlouvu o spolupráci. Foto: 3x (pim)



První ze zastávek návštěvy zástupců Svazku obcí na lokalitě ČSA byla u velkostroje RK 5000.

Ložisková mafie Pšov má v šipkovém sportu velmi dobrý zvuk, hraje i nejvyšší českou soutěž. Foto: (pim)



PŠOVSKÁ LOŽISKOVÁ MAFIE SI ZÍSKÁVÁ RESPEKT SOUPEŘŮ Z CELÉ REPUBLIKY

Ložisková mafie může neznalému znít téměř nebezpečně. Pokud se ale zajímáte o šipky, mohli byste vědět, že jde o velmi úspěšný klub z Pšova u Podbořan. Letos získal padesátitisícovou podporu ze 7 grantů.

V obci, kterou znají hlavně motoristé, protože tudy vede hlavní tah z Mostu na Plzeň, se šipky na nejvyšší úrovni hrají už přes 20 let. S necelou stovkou obyvatel patří k nejmenším, kde se hraje nejvyšší česká soutěž a mezi 12 týmy z města, jako je Praha, České Budějovice nebo Plzeň, je jediným zástupcem z Ústeckého kraje.

„Máme za sebou bohatou historii, jsme vítězi Českého poháru a trojnásobnými vicemistry republiky. Klub sdružuje na pět desítek členů a ak-

tuálně má pět našich týmů kromě druhé ligy zastoupení ve všech soutěžích pořádaných Unii šipkových organizací,“ vysvětlil Václav Schieferdecker, předseda a náčelník klubu. A pokud by si někdo myslel, že šipky jsou sport výhradně mužský, v Pšově by mu to rázně vyvrátili, protože zdejší ženský tým hraje pod názvem Pohořdačky třetí ligu.

„Šipky u nás mají tradici a je to další příležitost pro místní se sejit, i když se tady pořádají i spole-

čenské a kulturní akce. Když jsem se do obce přestěhoval, k šipkařům jsem se přidal a teď hraji za Ložiskovou mafii první ligu,“ poznamenal Miroslav Prošek, který pracuje na zakladiči ve Vršanské uhelné a požádal o podporu pro Ložiskovou mafii ze 7 grantů. Z peněz, které klub získal, pořídili nové stoly a židle. Klub k tomu ještě opravil podlahu, do budoucna by rádi vylepšili také sociální zařízení a vyměnili okna. Obnova vybavení sídla klubu je pro Ložiskovou mafii důležitá, protože členové se zde scházejí pravidelně každý pátek na celoročním turnaji, který šipkařům nahrazuje trénink.

(red)

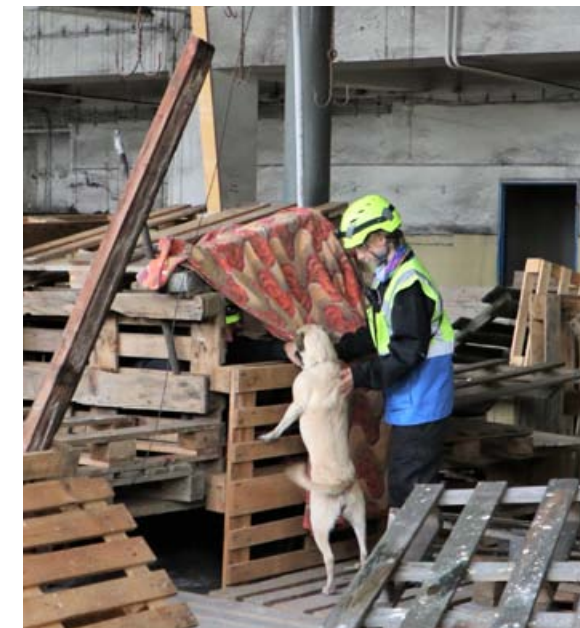
PSÍ ZÁCHRANÁŘI TRÉNOVALI NA ZKOUŠKY NA CENTRUMCE

Záchraná kynologická skupina Centrum se po čase znovu vrátila do areálu dnes již uzavřeného hlubinného dolu Centrum, po kterém byla v době svého vzniku pojmenována. Během předposledního říjnového víkendu zde probíhal intenzivní výcvik.

„Protože máme poměrně dost nových psů, zaměřujeme se tentokrát na jejich připravenost, protože nás zanedlouho čeká v Hejnicích přezkoušení, a to jak v plošném, tak sutinovém vyhledávání,“ vysvětlil vedoucí skupiny Miroslav Fencel. Do areálu dolu Centrum se sjely na dvě desítky psů. „Jsme velmi rádi, že nám skupina Sev.en Energy dává možnost areál využít, protože pro kynologické záchranáře se jedná o naprosto ideální místo. Využijeme prakticky všechny zdejší prostory, včetně například protiatomového krytu, v plánu jsou i noční akce. Chceme

být připraveni tak, abychom u zkoušek uspěli,“ doplnil Fencel.

Záchraná kynologická skupina Centrum vznikla v roce 2019 jako spolek kynologů zabývajících se výchovou a výcvikem psů pro reálné nasazení při pátrání po pohřešovaných osobách. Skupina zahrnuje psy v různých fázích výcviku, od začátečníků, až po atestovaného psůvoda. Pravidelně pořádá soustředění a cvičení na Mostecku. Letos v létě si psůvodi se svými čtyřnohými svěřenci vyzkoušeli také nově zprovozněnou zipline dráhu na Klínech. (red)



JAK POSTUPOVAT, KDYŽ ZKRACHUJE VÁŠ DODAVATEL ENERGIÍ

V říjnu oznámila konec činnosti skupina Bohemia Energy, která dodávala elektřinu více než 600 000 zákazníkům, plyn téměř 300 000 klientům, mezi nimi byla i řada zaměstnanců skupiny Sev.en Energy. Nyní se těch, kdo se ocitli bez dodavatele energií, ujímají takzvaní dodavatelé poslední instance, tedy hlavní distributor na daném distribučním území. Vybrali jsme nejčastější dotazy, které jsme v souvislosti s krachem dodavatele energií zaznamenali.

Co dělat, když zkrachoval dodavatel energie?

Zákony na takovéto případy pamatují. Bez dodávek elektřiny nebo zemního plynu nikdo nezůstane. O vše se automaticky postará dodavatel poslední instance. Není tak potřeba nikam telefonovat nebo chodit.

Kdo je dodavatel poslední instance?

Dodavatel poslední instance (DPI) nastupuje automaticky podle zákona na šest měsíců v případě, že nějaký dodavatel ukončí obchodování s energiemi a přestane svým zákazníkům dodávat. DPI okamžitě zajistí dodávky.

DPI po konci Bohemia Energy (a jejich firem Comfort Energy, Energie ČS, Europe Easy Energy a X Energie) jsou nyní u elektřiny v Praze PRE, na jihu Čech a Moravy E. ON Energie a ve zbytku republiky ČEZ Prodej. U plynu jsou to na jihu Čech E. ON Energie, v Praze Pražská plynárenská a na zbytku území Innogy Energie.

Mám hledat nového dodavatele energií?

Šest měsíců se o dodávky energií postará dodavatel poslední instance. Buďte ale aktivní a nového dodavatele si během této doby najděte. U dodavatele poslední instance můžete zůstat, ale je potřeba s ním uzavřít příslušnou smlouvu. Vyu-

žijte například srovnání nabídek na webu Energetického regulačního úřadu: <https://www.eru.cz/informacni-centrum/kalkulatory-srovnani-nabidek>

Dostanu zpět přeplatky? Mám rušit SIPO?

Pokud jste platili vysoké zálohy a dodavatel vám dluží přeplatek, měl by vám peníze vrátit. Pokud ne, přihlaste se o ně v konkurzu. Nezapomeňte si zrušit veškeré trvalé platby. U plateb prostřednictvím služby České pošty SIPO nemusíte sami nic řešit, ani rušit.

Jak se mám vyvarovat tzv. energetických šmejdů?

Česká obchodní inspekce (ČOI) i Energetický regulační úřad (ERÚ) už varovali, že ukončení činnosti některých dodavatelů energií otevřelo prostor pro aktivity zprostředkovatelů smluv o dodávkách energií. Nejde ale většinou o dodavatele energií, ale pouze o zprostředkovatele. Ti se snaží telefonicky či osobně kontaktovat domácnosti s tím, že kvůli krachu dodavatelů či zvýšení cen energií pomohou spotřebitelům najít nového dodavatele, respektive přejít výhodněji k jinému, kterého jim pomohou vybrat. Je proto třeba být při změně dodavatele energií opa-

trný. Vždy věnujte pozornost tomu, s kým se chystáte uzavřít smlouvu a přesvědčte se, zda se jedná o důvěryhodného partnera.

Že telefonát nepochází z ERÚ ani jiného úřadu, lze přitom poznat snadno - žádný úřad totiž neprodává energie a nesmí doporučovat konkrétní dodavatele energií. Dalším charakteristickým rysem podvodníků bývá tvrzení, že nic není závazné a lidé si své rozhodnutí mohou kdykoliv rozmyslet. Podobné rádoby nezávazné nabídky přitom samozřejmě závazné bývají. Spotřebitel totiž může smlouvu uzavřít i po telefonu. Dostat se z ní bývá složité, a když od smlouvy nestihne do 14 dnů odstoupit, končí taková nabídka zpravidla sankcí. (red)



PneuServis

DTS Vrbenský, a.s.

www.dts-as.cz



Sleva
zimní
AKCE PNEU

Akční ceny pro osobní vozidla (do 3,5 t)

Akce pro 1 kus pneu

Demontáž a zpětná montáž kol - léto/zima a naopak
Výměna pneu na disku léto/zima a naopak
Vyvážení pneu *

Počet kusů	Cena s DPH
1	55,- Kč
1	57,- Kč
1	48,-Kč

Akce pro 4 kusy pneu

Demontáž a zpětná montáž kol - léto/zima a naopak /1
Výměna pneu na disku léto/zima a naopak /2
Vyvážení pneu * /3

4	220,- Kč
4	228,- Kč
4	194,- Kč

Kombinace akcí - pro 4 kusy pneu

Demontáž a zpětná montáž kol - léto/zima a naopak
+ Vyvážení pneu /1+3*

4	414,- Kč
---	----------

Kompletní přezutí včetně vyvážení / 1 + 2 + 3*

4	642,- Kč
---	----------

/* K ceně bude připočítána cena závaží.

Dále nabízíme všechny druhy olejů, výměnu filtrů, dezinfekci a doplnění klimatizace, kontrolu brzd na válcové zkušebně. Provádíme kontrolu chladicí kapaliny, eventuelně doplnění chladicí kapaliny a náplně ostříkovačů.

Ceny nejčastěji žádaných olejů:

ENI 5W-30 i-Sint syntetický motorový olej pro zážehové a vznětové motory	170,- Kč
ENI 5W-40 i-Sint MS syntetický motorový olej pro zážehové a vznětové motory	146,- Kč
ENI 10W-40 i-Sint professional polosyntetický motorový olej pro zážehové a vznětové motory	67,- Kč

Objednávky přijímá

mistr dílny tel. 478 005 189, 724 093 021
vedoucí úseku tel. 478 005 181, 602 489 672

Najdete nás

DTS Vrbenský, a.s.
Souš 7, 435 02 Most



POMŮCKA: BOHEM, KEČI, MONA, MOO, OLEA, SCORE, TZARA	KÓD JAZYKA KARÁČA- SKO- BALKAR- SKEHO	OPODÁL	OLIVOVNÍK (BOTAN)	KÓD BURUNDI	ZDÁNÍ	TÁBOŘENÍ	SPZ OKRESU BŘECLAV	FR. BÁŠNÍK A DRAMATIK RUMUN. PŮVODU (TRISTAN)	AM. FILMS S J. ANDREWS (1981)	UMĚLÁ VODNÍ CESTA VE VNITROZEMÍ	OVOCNÝ SAD
SABINOVY INICIÁLY		OVOCE (NĚM.) PLANETKA				BULHAR. CIGARETY (ZNAČKA)		ZN. NA AUTÉ PŘEDLOŽKA			
ANGL. ATELIÉR						FINANČNÍ PODPORA CHEM. ZN. ZINKU					
MLÁDĚ ORLA				NASLEPO TIŠE							
JEMNÝ LIKÉR S FENYKLEM A ANÝZEM ŠPANELSKÁ ŘEKA				SPZ MANTOVA (ITÁLIE) SPZ SALERMO (ITÁLIE)		SPZ RIETI (ITÁLIE) ALKOHO- LICKÝ NÁPOJ		SPZ PARMA (ITÁLIE) SLAVNOSTNÍ OBRÁD			
VIDINY VE SPÁNKU			BEZPEČNOSTNÍ SYSTÉM AUTA STABILIZUJÍCÍ ZAČINAJÍCÍ SMYK ANGLICKÝ BUČET			SPZ VARESE (ITÁLIE) TEXTILNÍ ODPADOVÁ VLÁKNA		HRANIČNÍ POPLATKY DÁNSKÉ SIDLO			
LATIN. JÍT		ZKR. PRO MILION PASCALŮ AMER. KOMUNIKAČNÍ DRUŽICE			SPZ KARVINÉ ČÁST JEŘÁBU		AMER. FILM. VÝTVARNICE (1907-81) NÁZEV HLÁSKY				
DUSÁNÍ				KOVOVÝ OBAL POTRAVIN ZKR. MEZINÁRODNÍHO SVAZU VEGETARIÁNŮ							
VLAST DALAJLA- MOVA	Tajenka OBYVATELÉ IRSKA									OZNAČENÍ ŠPANEL- SKÝCH NOREM	SPZ LAUTERBACH (NĚMECKO)
VZOREC OXIDU TITANU			ČÁSTEČNĚ VADNOUT FR. ATOL					PRŮSVITNÁ TKANINA URINE			
CEST. KANC. JIHOMORAV. KRAJE				TYP MEZINÁR. OZNAČENÍ NÁKLADNÍCH MATEMATIKY ZÁKLADNÍCH POJMŮ MODERNÍ MATEMATIKY			PRŮLIV MEZI DOMINIKÁNSKOU REPUBLIKOU A OSTROVEM PORTORIKO MRZUTA				
ČESKÝ MEDAILÉR A ZLATNÍK					KÓD LET. SPOL. KLIM-ROYAL DUTCH AIRLINES PODPIS ANONYMA		KOMORNÍ SOUBOR KOREJSKÁ MEDAILISTKA ZOH 2002				
INIC. HEREČKY VEJMĚLKOVÉ		SÍDLO NA SICILII KALY				JAPON. SÍDLO NA OSTROVĚ SIMONOSIMA ZABLESK (BAS.)		ZNAMENITÁ (ZAST.)		ALKOHOL POUŽÍVANÝ VE VONAVKÁŘ- STVÍ	
DEHET		SÍDLO V BELGII ZN. ZANIKLÉHO PRVKU ILLUNIA			ZÁMEK U TACHOVA SPZ PRAHY			NEJVYŠŠÍ CHRONOSTRA- TOGRAFICKÁ JEDNOTKA KÓD SYRIE			
ZKRATKA REZERVACE	CITOSLOVCE REZU ZPĚVNÝ PTÁK			KÓD ALBÁNIE FR. ŘEKA		SPOJENÉ STÁTY		ČÁSTICE NĚM. BIDA			
ŠTĚRBINKY						ZNAČKA FOTOGRAFIC- KÉHO OBJEKTIVU VOLTŮVY INICIÁLY					
DÁNSKÁ OBJEMOVÁ MIRA			JAPON. AUTOMO- BILKA					KRUHOVÝ OTVOR VE VRCHOLU BÁNĚ			
INIC. NOSITELE NC ZA LÉK. Z. ROKU 1977				SPZ PRAHY- MĚSTA		HLAS ŽÁBY		ČÁST KAMEN (NÁREČ.)			

Vincent Van Gogh: Moje poučka: „Lidé, milujme, ...tajenka“, se opírá o základní pravdu. Ta základní pravda zní: „Jsme lidé a milujeme.“ Správné znění tajenky ze zářijového čísla SEVEN NOVINY: Je-li hojně vláček babiho léta a neodlétají-li brzo tažní ptáci, bude podzim dlouho příhodný a sedlák dokončí všechnu práci. Výhru získávají: **Alena Frýdlová**, Coal Services; **Venuše Penková**, Chomutov; **Eva Vrkoslavová**, Most. Vyluštěnou tajenku můžete zasílat na adresu: Vršanská uhelná a.s., redakce SEVEN NOVINY, V. Rezáče 315, 434 67 Most nebo e-mailem: seven.noviny@7group.cz. Ze správných odpovědí vylosujeme tři výherce. Uveďte přesnou adresu pro případné doručení výhry.

DATART

STAŇTE SE NAŠÍM VIP



Benefit pro zaměstnance ve společnostech skupiny Sev.en Energy

SEVEN ENERGY

JAKÉ VÝHODY NA VÁS ČEKAJÍ?



**NAKUPE
COKOLIV**

Exkluzivní slevy na všechny kategorie elektra

**365
dní**

**NAKUPUJTE
KDYKOLIV**

Slevy nejsou časově omezené



**VYZVEDNĚTE
S RYCHLARTEM**

Objednávku připravíme k vyzvednutí za 30 minut



**OBJEDNEJTE
S DOPRAVARTEM**

Zboží vám přivezeme, vyneseme a nainstalujeme

JAK NA TO?

- Jděte na www.DATART.cz/vip a vyplňte registraci dle uvedeného postupu na stránce
- Do registračního formuláře nezapomeňte zadat svůj **registrační VIP kód: VIPSEVEN21**
- Po registraci, nebo povýšení na VIP účet, **vstupte** do e-shopu DATART a **přihlaste se** pomocí e-mailové adresy a hesla, co jste zadali při registraci. VIP kód již nebudete potřebovat, při každé další návštěvě se stačí pouze přihlásit
- Nakupujte** za výhodné ceny! Ve VIP účtu máte po přihlášení u svého jména ikonu VIP
- Pokud chcete uplatnit VIP ceny na prodejně, nahlaste na pokladně svůj e-mail, pod kterým máte VIP účet registrovaný
- Díky VIP účtu se můžete zúčastnit soutěží, akcí a dalších zvýhodnění exkluzivně pro VIP zákazníky
- Kompletní pravidla VIP programu naleznete na stránce www.DATART.cz/vip

Kontaktujte nás na **225 991 000**

DODÁVÁME ENERGII

24/7

Stabilní energii, vždy když potřebujete.

Technologický pokrok nelze zastavit. A týká se to i výroby energie. V budoucnu nám nové technologie dokážou zajistit dostatek elektřiny i tepla. Zatím ale potřebují čas na zdokonalení. Do té doby jsme tu my. Stabilní a spolehlivá energie. Vždy když ji potřebujete.