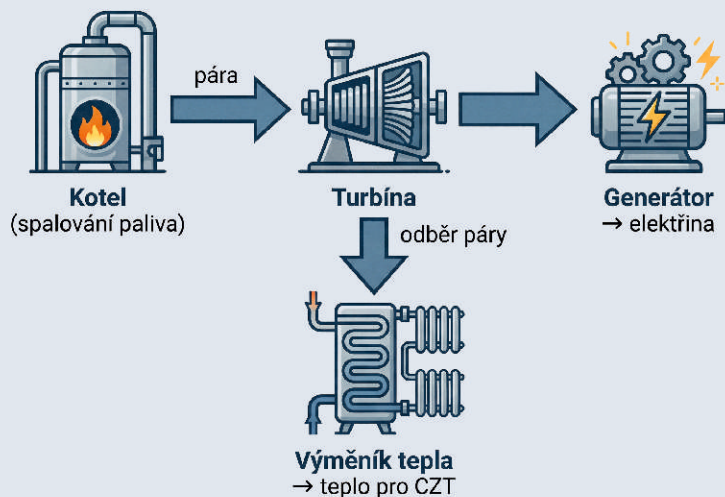


# Teplárna Kladno může dodávat městu teplo do roku 2028

Jednání mezi Teplárnou Kladno a městem Kladno o dodávce tepla směřují k podpisu dodatku k původní smlouvě. Teplárna Kladno předložila městu cenovou nabídku, která odráží aktuální situaci na energetickém trhu a umožňuje teplárně dodávat teplo za přijatelných podmínek pro oba smluvní partnery. Navrhovaná dohoda zajišťuje odběratelům v Kladně jistotu dodávek tepla za cenu nižší než je celorepublikový průměr a bezpečnost stabilních dodávek i v době energetické krize. Městu Kladno dává dostatek času k vybudování nového tepelného zdroje.

Teplárna Kladno vyrábí teplo v nepřetržitém provozu 24/7 ve třech výrobních blocích spalujících hnědé uhlí. Do komerčního provozu byly uvedeny postupně. V roce 2000 bloky 4 a 5 a nejnovější blok 7 byl spuštěn v roce 2014. Splňují veškeré podmínky vycházející z integrovaného povolení bez výjimek. Podmínkou pro dodávky tepla do roku 2028 je součinnost s ERÚ.

Děkujeme městu Kladno a Energetickému regulačnímu úřadu za konstruktivní a korektní jednání.



**Provozní stav**  
výroba elektřiny  
+ výroba tepla  
= standardní provoz



## Kombinovaná výroba elektřiny a tepla (KVET)

Elektrárna vyrábí elektřinu a teplo současně a neoddělitelně v jednom procesu. V kotli se spaluje palivo – v Teplárně Kladno se jedná o hnědé uhlí – jehož energie ohřívá vodu a vzniká pára o vysoké teplotě (540°C) a tlaku (13,5 MPa). V kotli vyrobená pára roztáčí turbínu, která přes hřídel pohání generátor vyrábějící elektřinu. Část páry se z turbíny odebere a využije v tepelných výměnících k ohřevu vody pro centrální zásobování teplem (CZT). Díky tomu se energie paliva využije mnohem účinněji, protože se současně vyrábí elektřina i teplo pro vytápění města.

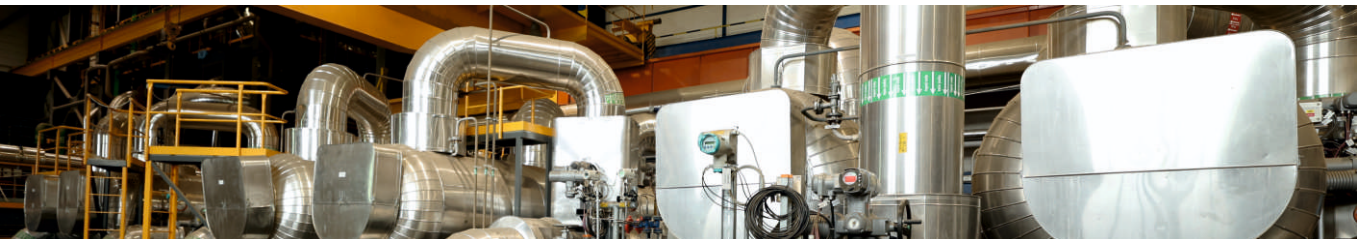
## Teplo není odpadní produkt při výrobě elektrické energie

Zcela mimo je argument, že teplo je jen odpadní produkt při výrobě elektrické energie, tudíž že jeho výroba nás nestojí žádné další náklady. Výroba elektřiny je skutečně cyklický proces, kdy na konci z turbíny odchází zbytkové teplo do chladicích věží. Jenže to má teplotu 20 až 35 stupňů. Z toho rozhodně vodu neohřejete. Teplo pro koncového odběratele se musí odebrat zhruba v polovině výrobního procesu elektřiny, kdy potřebujeme, aby mělo v závislosti na počasí teploty až 150 stupňů. Na to musíme spalovat naše uhlí. A uplatňovat povolenky.

## Co jsou povolenky a jak zdražují teplo?

Emisní povolenky jsou v podstatě daní za vypouštění CO<sub>2</sub> při spalování uhlí. Pro průměrnou roční spotřebu tepla jedné domácnosti 24 GJ potřebuje teplárna nakoupit 4 povolenky. Emisní povolenky zvýší cenu tepla z uhlí až o 340 Kč/GJ. Cena emisních povolenek za poslední čtyři roky vzrostla 2,5krát.

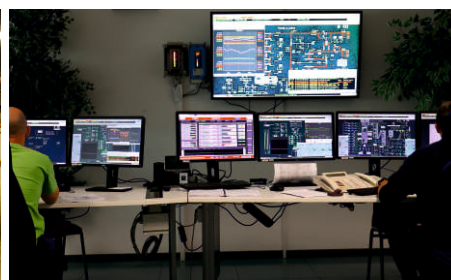
Zdroj: Teplárenské sdružení ČR



# NEJNOVĚJŠÍ PŘEDLOŽENÉ CENOVÉ NÁVRHY

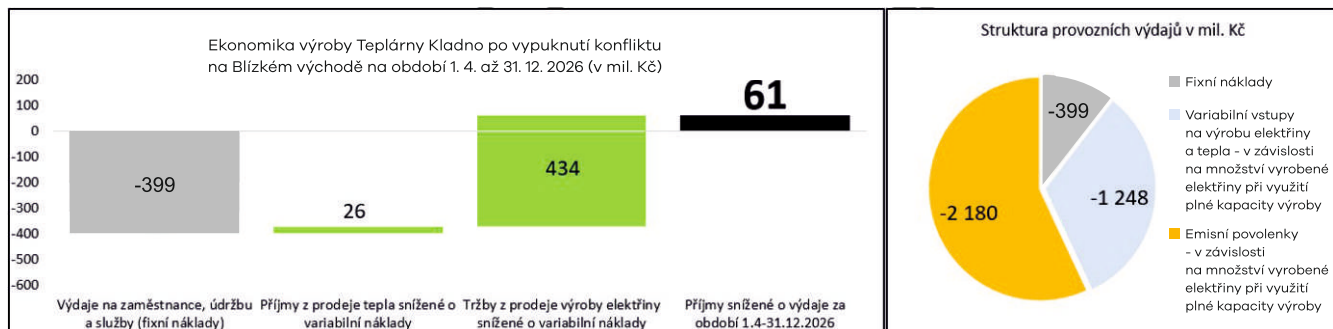
## Graf 1 – Ekonomické ukazatele při vynucené ztrátové výrobě elektřiny → cena tepla by činila 1 696 Kč/GJ.

Pokud by Teplárna Kladno měla vyrábět a dodávat teplo v období duben až prosinec roku 2026 v režimu vynucené výroby elektřiny, tak by i při minimalizaci provozních výdajů generovala ztrátu zhruba 530 milionů Kč. Tato ztráta odráží skutečnost, kdy cenový vývoj na energetickém trhu před vypuknutím aktuálního konfliktu na Blízkém východě vykazoval takové ceny elektřiny, které nepokryly variabilní náklady, ani náklady na emisní povolenku. Zároveň ale Teplárna Kladno zůstávají fixní náklady nezávislé na objemu výroby elektřiny a tepla. Tyto náklady, jak vyplývá z grafu, tedy nepokryje výroba a prodej vynuceně vyrobené elektřiny ani výroba a prodej tepla. Proto, když se rozpustí tato ztráta k dnes platné průměrné prodejní ceně tepla a do množství, které předpokládáme v tomto období dodat, činí průměrná cena tepla 1 696 Kč/GJ.



## Graf 2 – Ekonomické ukazatele při využití plné kapacity výroby elektřiny → cena tepla by činila 500 - 550 Kč/GJ

Graf odráží aktuální situaci na energetickém trhu po vypuknutí konfliktu na Blízkém východě, jenž má významný dopad do vývoje tržních cen energií, emisních povolenek a souvisejících komodit. Došlo ke zvýšení cen elektrické energie a mírnému poklesu cen emisních povolenek. Tato skutečnost znamená takovou výši tržní ceny elektřiny, která již umožňuje využít celou výrobní kapacitu Teplárny Kladno, resp. i úhradu fixních nákladů (v obou grafech ve stejné výši, jelikož jsou nezávislé na objemu výroby elektřiny a tepla) a standardní udržitelný provoz minimálně do roku 2028.



## CENU TEPLA TVOŘÍ

### 1 Variabilní náklady

cena paliva a dalších vstupů (voda, elektrická energie potřebná pro výrobu či distribuci tepla), daně a ekologické poplatky jako jsou emisní povolenky, jejichž výše je zcela závislá na odebraném množství tepla.

### 2 Fixní náklady

údržba či opravy zařízení, mzdy, odpisy, pojištění a další podobné náklady. Tyto náklady se nemění v závislosti na vyrobeném ani spotřebovaném teple.